



## ДЕПАРТАМЕНТ ОБРАЗОВАНИЯ ОРЛОВСКОЙ ОБЛАСТИ

### П Р И К А З

20 МАЙ 2022

г. Орёл

№ 187

Об утверждении результатов регионального мониторинга показателей по направлению «Система оценки качества подготовки обучающихся», показателей обеспечения объективности процедур оценки качества образования и всероссийской олимпиады школьников за 2021 год

В соответствии с приказом Департамента образования Орловской области от 22 марта 2022 года № 382 «О проведении мониторинга показателей по направлению «Система оценки качества подготовки обучающихся», показателей обеспечения объективности процедур оценки качества образования и всероссийской олимпиады школьников за 2021 год на территории Орловской области», в целях обеспечения эффективной работы по совершенствованию региональных, муниципальных механизмов управления качеством образования, внутренних систем оценки качества образования образовательных организаций Орловской области п р и к а з ы в а ю:

1. Утвердить результаты регионального мониторинга показателей по направлению «Система оценки качества подготовки обучающихся», показателей обеспечения объективности процедур оценки качества образования и всероссийской олимпиады школьников за 2021 год (далее – Результаты мониторинга) согласно приложению.

2. Бюджетному учреждению Орловской области «Региональный центр оценки качества образования» разместить Результаты мониторинга на Образовательном портале Орловской области [orel-edu.ru](http://orel-edu.ru).

3. Рекомендовать руководителям органов местного самоуправления, осуществляющих управление в сфере образования:

3.1. Организовать изучение Результатов Мониторинга специалистами органов местного самоуправления, осуществляющих управление в сфере образования, руководителями и педагогами общеобразовательных организаций;

3.2. Использовать Результаты мониторинга для разработки мер по совершенствованию качества образования на муниципальном уровне.

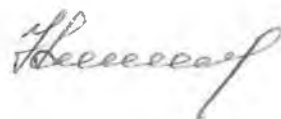
4. Управлению региональной образовательной политики Департамента образования Орловской области:

4.1. Довести настоящий приказ до руководителей органов местного самоуправления, осуществляющих управление в сфере образования, бюджетного учреждения Орловской области «Региональный центр оценки качества образования», бюджетного учреждения Орловской области дополнительного профессионального образования «Институт развития образования»;

4.2. Использовать Результаты мониторинга для разработки мер по совершенствованию качества образования на региональном уровне.

5. Контроль за исполнением настоящего приказа возложить на заместителя руководителя Департамента – начальника управления региональной образовательной политики Департамента образования Орловской области Патову Т. К.

Член Правительства Орловской области –  
руководитель Департамента образования  
Орловской области



А. И. Карлов

Приложение  
к приказу Департамента образования  
Орловской области  
от 20-МАЙ 2022 № 787

Отчет  
по результатам проведения регионального мониторинга показателей  
по направлению «Система оценки качества подготовки обучающихся»,  
показателей обеспечения объективности процедур оценки качества  
образования и всероссийской олимпиады школьников

## Оглавление

Содержание мониторингового исследования, цель и задачи, ожидаемые результаты, направления их использования.....	4
1. Результаты мониторинга показателей по обеспечению объективности процедур оценки качества образования и всероссийской олимпиады школьников в Орловской области за 2020-2021 учебный год.....	8
1.1. Анализ результатов мониторинга показателей по обеспечению объективности процедур оценки качества образования и всероссийской олимпиады школьников в разрезе отдельных МО, кластеров/групп с учетом представленных контекстных данных.....	11
2. Результаты мониторинга показателей по направлению «Система оценки качества подготовки обучающихся» в Орловской области за 2020-2021 учебный год.....	30
2.1. Анализ результатов мониторинга показателей по направлениям, связанным с оценкой образовательных результатов в рамках оценочных процедур, в разрезе отдельных учебных предметов по уровням образования.....	34
2.2. Анализ результатов мониторинга показателей по направлениям, связанным с выявлением уровня сформированности метапредметных результатов.....	55
2.3. Анализ результатов мониторинга показателей по направлениям, связанным с оценкой функциональной грамотности.....	67
2.4. Анализ по результатам мониторинга показателей, связанных с обеспечением оптимизации графиков проверочных и диагностических работ в соответствии с рекомендациями Минпросвещения и Рособнадзора.....	74

## Обозначения и сокращения

АТЕ	Административно территориальная единица Орловской области
ВПр	Всероссийские проверочные работы
ВСОКО	Внутренняя система оценки качества образования
ВсОШ	Всероссийская олимпиада школьников
ГИА	Государственная итоговая аттестация
ГИА-9	Государственная итоговая аттестация по образовательным программам основного общего образования
ГИА-11	Государственная итоговая аттестация по образовательным программам среднего общего образования
ЕГЭ	Единый государственный экзамен
ЕПСОО	Единая платформа сайтов образовательных организаций Орловской области
КИМ	Контрольные измерительные материалы
Минпросвещения	Министерство просвещения Российской Федерации
МО	Муниципальный округ
МР	Муниципальный район
МОУО	Муниципальные органы управления образованием
МСИ	Международные сравнительные (сопоставительные) исследования качества образования
НИКО	Национальные исследования качества образования
НОО	Начальное общее образование
НОР	Низкие образовательные результаты
ОВЗ	Ограниченные возможности здоровья
ОГЭ	Основной государственный экзамен
ОКО	Оценка качества образования
ОО	Общеобразовательная организация
ООО	Основное общее образование
ООП	Основная образовательная программа
ПГТ	Поселок городского типа
ППЭ	Пункт проведения экзаменов
РИКО	Региональные исследования качества образования
Рособрнадзор	Федеральная служба по надзору в сфере образования и науки
РФ	Российская Федерация
СОО	Среднее общее образование
ССУ	Сложные социальные условия
УНОП	Углубленное изучение отдельных предметов
УУД	Универсальные учебные действия
Школы со смешанным языковым составом учащихся, с разным уровнем владения русским языком	Школы, для которых характерны культурная неоднородность, отсутствие единых культурных норм, традиций, миграционный и языковой статус учащихся, проблемы обучения и коммуникации на неродном языке, высокая доля детей с низкими результатами, низкий образовательный уровень родителей
PISA	Международная программа по оценке образовательных достижений учащихся (Programme for International Student Assessment)

Содержание мониторингового исследования, цель и задачи, ожидаемые результаты, направления их использования

В соответствии с приказом Департамента образования Орловской области от 22 марта 2022 года № 382 «О проведении мониторинга показателей по направлению «Система оценки качества подготовки обучающихся», показателей обеспечения объективности процедур оценки качества образования и всероссийской олимпиады школьников за 2021 год на территории Орловской области» в апреле-мае 2022 года проводился мониторинг показателей по направлению «Система оценки качества подготовки обучающихся», показателей обеспечения объективности процедур оценки качества образования и всероссийской олимпиады школьников (далее – Мониторинг).

Мониторинг проводился с целью получения актуальной, достоверной и объективной информации о качестве подготовки обучающихся Орловской области по образовательным программам начального, основного, среднего общего образования, получение информации об обеспечении условий объективности при проведении процедур оценки качества образования и всероссийской олимпиады школьников.

В ходе проведения Мониторинга были решены поставленные задачи:

получение достоверные данных о качестве подготовки обучающихся за счет использования результатов оценочных процедур федерального и регионального уровня, обработки данных статистического наблюдения и социологических исследований;

выявление негативных тенденций и вызывающих их факторов, в том числе о нарушении условий объективности при проведении процедур оценки качества образования и всероссийской олимпиады школьников;

выявление состояния и динамики подготовки базового уровня, высокого уровня, метапредметных и предметных результатов освоения основной образовательной программы начального общего образования, основного общего образования, среднего общего образования, функциональной грамотности обучающихся;

создание информационной основы для принятия обоснованных управленческих решений по обеспечению мер, направленных на повышение качества образования в Орловской области, по стимулированию развития муниципальных систем образования и подготовки предложений для органов исполнительной власти.

Сроки проведения мониторингового исследования: апрель-май 2022 года.

Заказчик мониторингового исследования: Департамент образования Орловской области.

Ответственные за организацию и проведение и мониторингового исследования – оператор бюджетное учреждение Орловской области «Региональный центр оценки качества образования».

## Основные этапы Мониторинга

Этап	Содержание деятельности	Сроки реализации	Ответственные	Показатель реализации
Подготовительный	Разработка программы Мониторинга	Апрель 2022 года	ОРЦОКО	Программа Мониторинга разработана
Практический	Сбор данных, формирование базы данных Мониторинга	Апрель 2022 года	ОРЦОКО	База данных Мониторинга сформирована
Аналитический	Обработка данных и анализ результатов Мониторинга; представление отчета и адресных рекомендаций в Департамент образования Орловской области	Апрель – май 2022 года	ОРЦОКО	Аналитический отчет предоставлен, даны адресные рекомендации по результатам Мониторинга

В настоящем отчете представлены результаты Мониторинга, проведено обобщение полученных данных с использованием контекстных показателей, дана интерпретация результатов и выводы в разрезе показателей.

В рамках Мониторинга проанализированы данные за период 2020 – 2021 гг. о деятельности ОО, МОУО.

Анализ Мониторинга проводился в следующей последовательности:

1. Анализ по направлениям, связанным с объективностью оценки образовательных результатов.

2. Анализ по направлениям, связанным с оценкой образовательных результатов в рамках оценочных процедур, в разрезе отдельных предметов:

по выявлению уровня подготовки обучающихся НОО (базовый уровень/минимальный уровень подготовки; уровень выше базового/высокий уровень подготовки);

по выявлению уровня подготовки обучающихся ООО (базовый уровень/минимальный уровень подготовки; уровень выше базового/высокий уровень подготовки);

по выявлению уровня подготовки обучающихся СОО (базовый уровень/минимальный уровень подготовки; уровень выше базового/высокий уровень подготовки).

3. Анализ по направлениям, связанным с выявлением уровня сформированности метапредметных результатов.

4. Анализ по направлениям, связанных с оценкой функциональной грамотности по отдельным предметам.

5. Анализ по направлению, связанному с обеспечением оптимизации графиков проверочных и диагностических работ в соответствии с рекомендациями Минпросвещения и Рособрнадзора.

Целью проведения анализа результатов Мониторинга является формирование системной аналитической основы для развития эффективных механизмов комплексного мониторинга качества общего образования.

Направления анализа сформированы в соответствии с актуальными направлениями развития системы образования и с учетом необходимости рассматривать каждое из актуальных направлений в целом по общеобразовательным организациям региона и в разрезе муниципальных районов Орловской области (таблица 2).

Таблица 2

#### Направления анализа и анализируемые аспекты

Направление	Анализируемые аспекты
Обеспечение объективности процедур оценки качества образования и всероссийской олимпиады школьников	Сравнение показателей объективности оценочных процедур по отдельным процедурам, по муниципальным районам Орловской области
Система оценки качества подготовки обучающихся: качество подготовки обучающихся по уровням образования (НОО, ООО, СОО) в разрезе учебных предметов, различных оценочных процедур	Достижение обязательного минимума базовой подготовки по различным предметам, в рамках различных оценочных процедур; достижение высокого уровня подготовки по различным предметам, в рамках различных оценочных процедур; сформированность метапредметных результатов обучающихся; выявление уровня сформированности функциональной грамотности обучающихся

Расчет показателей по указанным направлениям проводился в соответствии с Планом-заданием Мониторинга показателей, утвержденным приказом Департамента образования Орловской области от 22 марта 2022 года № 382 «О проведении мониторинга показателей по направлению «Система оценки качества подготовки обучающихся», показателей обеспечения объективности процедур оценки качества образования и всероссийской олимпиады школьников за 2021 год на территории Орловской области».



При проведении анализа результатов Мониторинга были использованы контекстные показатели, на основе которых были сформированы различные кластерные группы. Основаниями для кластеризации стали такие параметры как территориальная расположенность с учетом численности ОО в МО и численности обучающихся в ОО; уровень и направленность реализуемых основных образовательных программ ОО; транспортная доступность: удаленность от регионального и/или муниципальных центров концентрации культуры и позитивного опыта.

Группа 1. МО были сгруппированы по кластерам в соответствии с территориальной расположенностью, в зависимости от состава подведомственных ОО:

кластер 1.1 – городские МО, в которых все ОО городские (3 МО);

кластер 1.2 – городские МО, в которых есть как городские, так и сельские ОО (4 МО);

кластер 1.3 – сельские МО, в которых есть как ОО, расположенные в ПГТ, так сельские ОО (12 МО);

кластер 1.4 – сельские МО, в которых все ОО расположены в сельской местности (8 МО).

Группа 2. МО были сгруппированы по кластерам в соответствии количеством ОО, подведомственных МОУО:

кластер 2.1. – МО с количеством ОО до 10 (15 МО);

кластер 2.2. – МО с количеством ОО от 10 до 20 (10 МО);

кластер 2.3 – МО с количеством ОО от 20 (3 МО).

Для выявления факторов, влияющих на результаты анализа, ОО также были распределены на кластерные группы.

По территориальной расположенности и численности обучающихся ОО разделены на 3 основных кластера:

кластер 3.1 – городские ОО (77 ОО);

кластер 3.2 – сельские ОО, численностью обучающихся менее 50 человек (154 ОО);

кластер 3.3 – сельские ОО, численностью обучающихся более 50 человек (103 ОО).

Большинство ОО Орловской области (около 80%) расположены в сельской местности, среди них 59% ОО относятся к школам численностью менее 50 человек.

По удаленности от регионального и/или муниципальных центров концентрации культуры и позитивного опыта также было выделено 3 кластера:

кластер 4.1 – ОО с высокой транспортной доступностью (130 ОО);

кластер 4.2 – ОО со средней транспортной доступностью (106 ОО);

кластер 4.3 – ОО с низкой транспортной доступностью (98 ОО).

По уровню и направленности реализуемых основных образовательных программ все ОО региона делятся на группы в соответствии

с показателями, опирающимся на данные статистического блока. Классификация ОО опирается на следующие показатели:

наличие у ОО «повышенного» статуса (лицей, гимназия и т.д.);

наличие профильного обучения или углубленного изучения предметов (далее – специализация).

На основании значений этих показателей все участники мониторингового исследования делятся на четыре кластера:

кластер 5.1 – школы-интернаты, вечерние школы (4 ОО);

кластер 5.2 – школы, не имеющие «повышенного» статуса и специализации (257 ОО);

кластер 5.3 – школы, имеющие или «повышенный» статус, или специализацию (47 ОО);

кластер 5.4 – школы, имеющие и повышенный статус, и специализацию (26 ОО).

Результаты данного регионального Мониторинга предназначены для использования в работе всем специалистам системы образования, занимающимся управлением качеством образования.

Представленные рекомендации должны быть приняты к исполнению на муниципальном и институциональном уровнях управления образованием.

По результатам Мониторинга осуществится обработка полученной информации с использованием комплексного сравнительного анализа по нескольким процедурам оценки качества образования с использованием статистических, аналитических и экспертных методов анализа результатов.

На основе полученных результатов осуществляется разработка мер, направленных на повышение качества общего образования, на устранение институциональных, экономических, социокультурных и территориальных факторов, препятствующих получению качественного общего образования, разрабатываются адресные рекомендации; проводятся мероприятия по повышению качества образования, по преодолению/снижению факторов, обуславливающих низкие результаты обучения; выявляются лучшие педагогические и управленческие практики, осуществляются их трансляция и тиражирование; принимаются управленческие решения на различных уровнях управления системой образования.

#### 1. Результаты мониторинга показателей по обеспечению объективности процедур оценки качества образования и всероссийской олимпиады школьников в Орловской области за 2020-2021 учебный год

В рамках направления «Обеспечение объективности процедур оценки качества образования и всероссийской олимпиады школьников» (далее – оценка объективности) используются значения по 16 показателям (таблица 3).

Таблица 3

№ п/п	Наименование показателя	Оценка	Выраженность показателя (баллы)
1	Наличие принятых организационных документов по обеспечению объективности процедур ОКО и ВСОШ	Наличие – 100 Отсутствие – 0	100
2	Наличие системы подготовки общественных наблюдателей за процедурами ОКО и ВСОШ	Наличие – 100 Отсутствие – 0	100
3	Наличие графика выходов общественных наблюдателей для осуществления наблюдения за проведением процедур оценки качества образования в ВСОШ	Наличие – 100 Отсутствие – 0	100
4	Организация видеонаблюдения в ППЭ при проведении ГИА-9 по образовательным программам ООО	Количество аудиторий ППЭ, в которых осуществлялось videонаблюдение $\frac{\text{Количество аудиторий ППЭ, в которых осуществлялось видеонаблюдение}}{\text{Общее количество аудиторий ППЭ}} \times 100$	100
5	Использование средств подавления сигналов подвижной связи в ППЭ ГИА-9	Количество ППЭ, в которых использовались средства подавления мобильной связи $\frac{\text{Количество ППЭ, в которых использовались средства подавления мобильной связи}}{\text{Общее количество ППЭ, задействованных на ГИА – 9}} \times 100$	58
6	Использование средств подавления сигналов подвижной связи в ППЭ ЕГЭ	Количество ППЭ, в которых использовались средства подавления мобильной связи $\frac{\text{Количество ППЭ, в которых использовались средства подавления мобильной связи}}{\text{Общее количество ППЭ, задействованных на ЕГЭ}} \times 100$	100
7	Охват ППЭ ГИА-9 общественным наблюдением	Количество ППЭ – дней, в которых осуществлялось общественное наблюдение $\frac{\text{Количество ППЭ – дней, в которых осуществлялось общественное наблюдение}}{\text{Общее количество ППЭ – дней, в которых проводился ГИА – 9}} \times 100$	83

8	Охват ППЭ ЕГЭ общественным наблюдением	$\frac{\text{Количество ППЭ – дней, в которых осуществлялось общественное наблюдение}}{\text{Общее количество ППЭ – дней, в которых проводился ЕГЭ}} \times 100$	100
9	Охват видеонаблюдением аудиторий проведения и проверки работ участников всероссийской олимпиады школьников	$\frac{\text{Количество мест проведения – дней, охваченных видеонаблюдением в день проведения}}{\text{Общее количество мест проведения – дней}} \times 100$	97
10	Достоверность результатов ВПР в ОО Орловской области	$100 - \frac{\text{Количество ОО, включенных Рособрнадзором в список ОО, показавших необъективные результаты ВПР}}{\text{Общее количество ОО – участников ВПР}} \times 100$	96
11	Доля оценочных процедур, проведенных с участием наблюдателей в ОО	$\frac{\text{Количество ОО – участников, в которых осуществлялось общественное наблюдение}}{\text{Общее количество ОО – участников, в которых проводились оценочные процедуры}} \times 100$	99
12	Доля обучающихся, подтвердивших текущую успеваемость по результатам участия в ВПР по русскому языку и математике, к текущей успеваемости по предметам	<p>Более 80% – 100  От 65% до 79% – 50  От 50% до 64% – 35  Ниже 50% – 0</p>	35
13	Проведение выборочной проверки/перепроверки ВПР на региональном уровне	<p>Наличие – 100  Отсутствие – 0</p>	100
14	Доля образовательных организаций с признаками необъективности результатов ВПР, в отношении	$\frac{\text{Количество ОО с признаками необъективности результатов, в отношении которых организована проверка/перепроверка}}{\text{Общее количество ОО с признаками необъективности результатов}} \times 100$	100

	которых организована региональная проверка/перепроверка ВПР от общего количества образовательных организаций с признаками необъективности результатов ВПР		
15	Проведение мероприятий, направленных на объективную оценку образовательных результатов	Наличие двух и более мероприятий – 100 Наличие одного мероприятия – 50 Отсутствие – 0	100
16	Индекс подтверждения медалистов	$\frac{\text{Количество выпускников, награжденных медалью}}{\text{Количество выпускников, имеющих в аттестате о среднем общем образовании все отметки «5»}} \times 100$	97

По перечисленным показателям были определены критерии, индикаторы и шкала оценки, шкала перевода единиц измерения в баллы для подсчета общего количества баллов.

Максимальное значение по каждому из 16 показателей – 100 баллов. Максимально возможная сумма баллов по всем показателям – 1600 баллов. Результативный показатель по Орловской области в 2021 году составил 1368 баллов.

#### 1.1. Анализ результатов мониторинга показателей по обеспечению объективности процедур оценки качества образования и всероссийской олимпиады школьников в разрезе отдельных МО, кластеров/групп с учетом представленных контекстных данных

Значения показателей 1 – 3 характеризует наличие утвержденных распорядительных актов Департамента образования Орловской области, размещенных на Образовательном портале Орловской области.

На региональном уровне достижение данных показатели подтверждено следующими документами:

приказ ОРЦОКО от 27 октября 2021 года № 111 «Об организационно-технологическом сопровождении муниципального этапа всероссийской олимпиады школьников по общеобразовательным предметам

в 2021/2022 учебном году» ([http://orel-edu.ru/wp-content/uploads/2022/06/prikaz\\_111\\_27\\_10\\_2021.pdf](http://orel-edu.ru/wp-content/uploads/2022/06/prikaz_111_27_10_2021.pdf));

приказ ОРЦОКО от 11 января 2021 года № 2 «О назначении ответственных лиц за получение, тиражирование и выдачу олимпиадных заданий регионального этапа всероссийской олимпиады школьников» ([http://orel-edu.ru/wp-content/uploads/2022/06/prikaz\\_2\\_01\\_2021.pdf](http://orel-edu.ru/wp-content/uploads/2022/06/prikaz_2_01_2021.pdf));

приказ ОРЦОКО от 14 апреля 2021 года № 510 «Об аккредитации граждан в качестве общественных наблюдателей на территории Орловской области в 2021 году» ([http://www.orcoko.ru/wp-content/uploads/2021/06/510\\_14\\_04\\_2021.pdf](http://www.orcoko.ru/wp-content/uploads/2021/06/510_14_04_2021.pdf));

приказ ОРЦОКО от 11 мая 2021 года № 71 «Об организации обучения граждан, желающих быть аккредитованными в качестве общественных наблюдателей в 2021 году на территории Орловской области» ([http://orel-edu.ru/wp-content/uploads/2022/06/prikaz\\_71\\_11\\_05\\_2021.pdf](http://orel-edu.ru/wp-content/uploads/2022/06/prikaz_71_11_05_2021.pdf));

приказ Департамента образования Орловской области от 5 марта 2019 года № 268 «Об организации работы по подготовке и аккредитации граждан в качестве общественных наблюдателей при проведении государственной итоговой аттестации по образовательным программам основного общего и среднего общего образования, всероссийской олимпиады школьников и олимпиад школьников, всероссийских проверочных работ, национальных исследований качества образования, региональных процедур оценки качества образования на территории Орловской области» ([http://www.orcoko.ru/wp-content/uploads/2017/06/268\\_Polozhenie\\_ob\\_ON.pdf](http://www.orcoko.ru/wp-content/uploads/2017/06/268_Polozhenie_ob_ON.pdf));

приказ Департамента образования Орловской области от 30 апреля 2021 года № 648 «Об утверждении регламента подготовки и инструкций для общественных наблюдателей при проведении государственной итоговой аттестации по образовательным программам основного общего и среднего общего образования в 2021 году на территории Орловской области» ([http://www.orcoko.ru/wp-content/uploads/2021/05/648\\_30\\_04\\_2021.pdf](http://www.orcoko.ru/wp-content/uploads/2021/05/648_30_04_2021.pdf)).

В результате проведенного Мониторинга наличия муниципальных документов об обеспечении объективности процедур оценки качества образования, в том числе наличия графика выходов наблюдателей с указанием сроков и ОО был проведен расчет показателя по каждому МО (таблица 4).

13 АТЕ (48%) имеют приказ (иной документ) по муниципалитету об обеспечении объективности процедур оценки качества (ВПр, диагностические работы в 10 классах, участие в метапредметной диагностике и др.) и/или приказы о проведении ВПр с указанием сроков, графика выхода в ОО, в которые направляются независимые наблюдатели (при этом были указаны реквизиты приказов и ссылка на документ).

Таблица 4

Наличие муниципальных документов об обеспечении объективности процедур оценки качества образования, в том числе наличие графика выходов наблюдателей с указанием сроков и ОО

АТЕ	Значение показателя
Болховский район	100
г. Ливны	100
г. Мценск	100
Должанский район	100
Знаменский район	100
Колпнянский район	100
Ливенский район	100
Малоархангельский район	100
Мценский район	100
Новосильский район	100
Орловский район	100
Свердловский район	100
Шаблыкинский район	100
Верховский район	50
г. Орел	50
Глазуновский район	50
Залегощенский район	50
Корсаковский район	50
Краснозоренский район	50
Кромской район	50
Новодеревеньковский район	50
Покровский район	50
Троснянский район	50
Урицкий район	50
Хотынецкий район	50
Дмитровский район	0
Сосковский район	0

12 АТЕ (44%) предоставили ссылку на документы «Графики проведения всероссийских проверочных работ» либо «Список независимых общественных наблюдателей», не содержащие детализированную информацию, включающую даты выхода на наблюдение за проведением процедур оценки, фамилию, имя, отчество задействованных наблюдателей, ОО, в которые осуществляется выход, и конкретные сроки выхода на наблюдение. Соответственно, информация по данным АТЕ не может быть учтена как достаточная и оценена в 50 баллов.

МОУО Дмитровского района не предоставил ссылки на соответствующие документы.

1 АТЕ имеет приказ по муниципалитету о распределении независимых наблюдателей по общеобразовательным учреждениям, но по указанной

ссылке предоставлен документ без подписи руководителя МОУО. Соответственно, информация по данному АТЕ не может быть учтена как достоверная.

Территориальная расположенность МО и численность ОО в их составе (1 и 2 кластерные группы) не влияют на результаты анализа.

Значение показателя 4 «Организация видеонаблюдения в ППЭ при проведении ГИА-9» рассчитывается по данным ГЭК-9 для проведения ГИА-9 как процентное отношение количества аудиторий ППЭ, в которых осуществлялось видеонаблюдение к общему количеству аудиторий ППЭ.

Полученный индекс показателя – 100 баллов. Из 650 аудиторий ППЭ, задействованных в ГИА-9 во всех было осуществлено видеонаблюдение.

Показатель 5 «Использование средств подавления сигналов подвижной связи в ППЭ ГИА-9» характеризует процентное отношение количества ППЭ, в которых использовались средства подавления мобильной связи к общему количеству ППЭ, задействованных на ГИА-9.

Из 52 ППЭ, задействованных на ГИА-9, подавление сигнала мобильной связи было использовано в 30 ППЭ.

Показатель 6 «Использование средств подавления сигналов подвижной связи» в ППЭ ЕГЭ характеризует долю ППЭ, в которых использовались средства подавления мобильной связи от общего количества ППЭ, задействованных на ЕГЭ. Индекс данного показателя составляет 100 баллов.

Показатель 7 «Охват ППЭ ГИА-9 общественным наблюдением» рассчитывался без учета ППЭ, организованных на дому, в медицинских организациях, а также в специальных учебно-воспитательных учреждениях закрытого типа, в учреждениях исполнения наказания в виде лишения свободы. Характеризует долю ППЭ-дней, в которых осуществлялось общественное наблюдение от общего количества ППЭ-дней, в которых проводился ГИА-9.

Во все дни основного периода ГИА-9 общественное наблюдение было осуществлено в полном объеме. Однако в резервные дни, на ППЭ с малым количеством участников (1 – 2 человека) общественные наблюдатели отсутствовали, что повлияло на снижение индекса объективности по данному показателю до 83 баллов.

Показатель 8 «Охват ППЭ ЕГЭ общественным наблюдением» рассчитывался также без учета ППЭ, организованных на дому, в медицинских организациях, а также в специальных учебно-воспитательных учреждениях закрытого типа, в учреждениях исполнения наказания в виде лишения свободы. Доля ППЭ-дней, в которых осуществлялось общественное наблюдение от общего количества ППЭ-дней, в которых проводился ЕГЭ – 100%.

Для повышения объективности проведения ЕГЭ на протяжении всей экзаменационной кампании осуществлял работу Ситуационно-информационный центр Орловской области. 194 онлайн наблюдателя



следили за ходом экзаменов во всех пунктах их проведения. Ни одна аудитория не осталась без внимания. Благодаря работе Ситуационного центра было предотвращено 42 нарушения.

В каждый экзаменационный день в пунктах присутствовали общественные наблюдатели (94 федеральных и 196 региональных), осуществлялся контроль со стороны членов государственной экзаменационной комиссии Орловской области и сотрудников управления контроля и надзора в сфере образования Департамента образования Орловской области.

В 24 ППЭ (100%) были установлены 30 сертифицированных подавителей сигналов подвижной связи, а процент оснащения ППЭ системой видеонаблюдения в режиме онлайн составил 100%.

Индекс показателя 9 «Охват видеонаблюдением аудиторий проведения и проверки работ участников ВСОШ» определяется процентным отношением количества мест проведения-дней, охваченных видеонаблюдением к общему количеству мест проведения-дней, и составляет 97 баллов.

Муниципальный этап ВСОШ проводился по 23 образовательным предметам (за исключением итальянского языка) в 27 муниципальных образованиях. Во всех аудиториях, в которых проводился муниципальный этап ВСОШ и проверка работ, осуществлялось видеонаблюдение в офлайн формате. Региональный этап проводился по 22 образовательным предметам (кроме испанского и итальянского языков). Отмечается неполная оснащённость мест проведения регионального этапа ВСОШ системами видеонаблюдения.

При расчете показателя 10 «Достоверность результатов ВПР в Орловской области» – были учтены данные Рособрнадзора по школам, показавшим необъективные результаты по результатам ВПР 2021 года.

13 школ из 10 МО, включенных Рособрнадзором в список ОО, показавших необъективные результаты ВПР в 2021 году, перечислены в таблице 5.

Таблица 5

АТЕ	Количество ОО-участников ВПР 2021	ОО с признаками необъективных результатов ВПР 2021	% ОО с признаками необъективных результатов ВПР 2021
Город Орёл	43	2	5%
Глазуновский район	7	1	14%
Залегощенский район	16	1	6%
Кромской район	16	1	6%
Ливенский район	32	1	3%
Мценский район	12	2	17%
Орловский муниципальный округ	29	1	3%

Троснянский район	9	1	11%
Шаблыкинский район	6	1	17%
Орловская область (региональное подчинение)	16	1	6%

Общее количество ОО – участников ВПР – 359 ОО, количество ОО, включенных Рособрнадзором в список ОО, показавших необъективные результаты ВПР – 13 ОО. Таким образом, индекс данного показателя составляет 96 баллов.

Этот результат остается стабильным по сравнению с результатами 2020 года, что позволяет говорить о достаточной эффективности принятых мер и проведенных мероприятий, направленных на повышение объективности образовательных результатов.

Ниже представлены данные с маркерами неobjективности по четырем оценочным процедурам (ВПР 4 класс: русский язык, математика; ВПР 5 класс: русский язык, математика) (таблица 6).

Таблица 6

ОО с выявленными признаками неobjективности по результатам ВПР 2021

АТЕ	Название ОО	ВПР 2021							
		Завышенные результаты				Несоответствие школьным отметкам			
		РУ 4	РУ 5	МА 4	МА 5	РУ 4	РУ 5	МА 4	МА 5
Залегощенский район	МБОУ «Залегощенская СОШ № 1»			1					
Кромской район	МБОУ КР ОО «Шаховская СОШ»				1				
Мценский район	МБОУ «Жилинская СОШ»				1				
Мценский район	МБОУ «Отрадинская СОШ»	1							
Орловский округ	МБОУ «Жилинская СОШ»		1						
Ливенский район	МБОУ «Сахзаводская СОШ»		1						
Троснянский район	БОУ ТР ОО «Муравьевская СОШ»							1	
Шаблыкинский район	МБОУ «Шаблыкнская СОШ им. А. Т. Шурунова»				1				
город Орёл	МБОУ СОШ № 15 г. Орла	1							
Глазуновский район	МБОУ Очкинская ООШ					1			
город Орёл	МБОУ – школа № 52 г. Орла			1					

Частная ОО	ЧОУ «Школа Виндзор»		1						
Орловская область (региональное подчинение)	КОУ ОО «Некрасовская школа-интернат для детей – сирот и детей, оставшихся без попечения родителей»	1							

Из 13 ОО, включенных Рособрнадзором в список ОО, показавших необъективные результаты ВПР в 2021 году, в трёх ОО (МБОУ «Сахзаводская СОШ» Ливенского района, МБОУ «Шаблыкинская СОШ им. А. Т. Шурупова» Шаблыкинского района Орловской области, ЧОУ «Школа Виндзор») было отмечено завышение результатов и в 2020 году.

Только 3 ОО относятся к группе городских ОО. Абсолютное большинство ОО с признаками необъективности расположено в сельской местности. Это в большинстве своем ОО с малой численностью обучающихся, и результат каждого оказывает решающее значение. Объективность результатов ВПР не зависит от удаленности ОО. Так 8 ОО относятся к кластерной группе 4.1 – ОО с высокой транспортной доступностью.

В то же время можно проследить косвенную зависимость результатов от уровня и направленности реализуемых основных образовательных программ в ОО (92% ОО относятся к кластерам 5.1 и 5.2). Отчасти это можно объяснить повышенными требованиями, предъявляемыми к уровню подготовки обучающихся и квалификации педагогических кадров в ОО, реализующих учебные программы профильного/повышенного уровня, и как следствие достижения объективных результатов.

Показатель 11 «Доля оценочных процедур, проведенных с участием наблюдателей в ОО» характеризует долю ОО-участников, в которых осуществлялось общественное наблюдение к общему количеству ОО-участников, в которых проводились оценочные процедуры.

Расчет индекса осуществлялся по результатам ВПР.

В 26 АТЕ (96%) и в ОО областного подчинения в 100% ОО-участников оценочных процедур было осуществлено общественное/независимое наблюдение. В Сосковском районе (согласно данным, предоставленным МОУО) общественное наблюдение осуществлялось только в 2 из 5 ОО (40%). Индекс по показателю 11 составил 99 баллов.

Показатель 12 «Доля обучающихся, подтвердивших текущую успеваемость по результатам участия в ВПР по русскому языку и математике, к текущей успеваемости по предметам» характеризует уровень корреляции результатов внутренних и внешних оценочных процедур.

Вопросы объективности внутренних систем оценки качества требуют рассмотрения корреляций результатов.

В ВПР по русскому языку и математике (4-8 классы) в 2021 году приняли участие 68585 обучающихся, из них 42068 участников подтвердили свои знания по результатам ВПР (таблица 7).

Минимальное значение показателя – 55,3% (математика, 6 класс).

Максимальное значение – 69,76% (русский язык, 4 класс).

В целом по Орловской области 61% участников ВПР подтвердили свои знания, что согласно методике расчета показателя соответствует 35 баллам.

Таблица 7

Соответствие отметок за выполненную работу (ВПР) и отметок по журналу

Учебный предмет	Класс	Число участников	Понизили (%)	Подтвердили (%)
Русский язык	4	7553	13,08	69,76
	5	7210	28,07	61,89
	6	6925	30,97	62,71
	7	6503	35,39	59,75
	8	6072	30,16	62,09
Математика	4	7564	11,41	63,37
	5	7196	30,79	57,11
	6	6968	40,87	55,3
	7	6502	31,53	60,65
	8	6092	36,13	59,73

Сопоставительный анализ данных (рисунок 1) позволяет сделать вывод о том, что большинство обучающихся подтверждает свои знания по предмету. Однако отмечаются случаи значительного расхождения результатов.

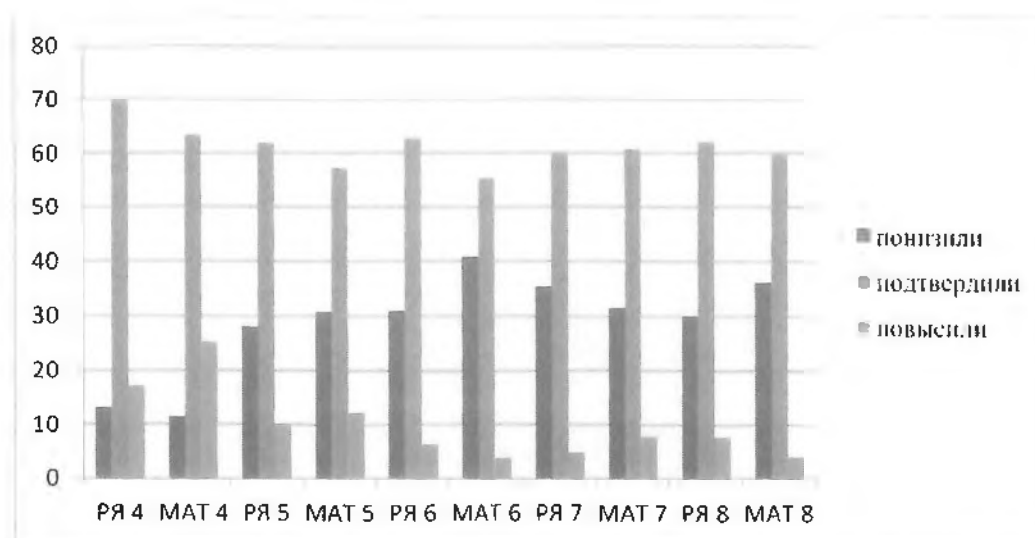


Рис. 1. Сопоставление результатов ВПР с оценкой по предмету

ВПР проводятся для оценки уровня общеобразовательной подготовки учащихся в соответствии с требованиями ФГОС. Они призваны выявить пробелы в знании предмета в процессе его изучения для того, чтобы можно было своевременно их устранить. Системное расхождение результатов внутреннего и внешнего оценивания требует проведения комплексного анализа с учетом влияющих факторов, в первую очередь на уровне ОО.

Итогами ВПР являются задачи для педагогов по совершенствованию методики преподавания учебного предмета, проверяемого в ВПР, и совершенствования их профессиональных компетенций в части разработки КИМ, порядка проведения процедур оценки качества образования, интерпретации результатов таких процедур; также по проектированию форм учебных занятий с использованием активных приемов взаимодействия с группами обучающихся различного уровня подготовки, по оптимизации видов урочной и внеурочной деятельности обучающихся и работы с родителями.

Показатель 13 «Проведение выборочной проверки/перепроверки ВПР на региональном уровне» отражает проведение мероприятий по данному направлению.

На региональном уровне данный показатель подтвержден:

приказом Департамента образования Орловской области от 20 февраля 2021 года № 204 «О проведении Всероссийских проверочных работ в 2021 году на территории Орловской области» (пункт 7.3).

приказом бюджетного учреждения Орловской области «Региональный центр оценки качества образования» от 23 марта 2021 года № 41 «О проведении региональной проверки/перепроверки всероссийских проверочных работ 2021 года обучающихся общеобразовательных организаций Орловской области, вошедших в контрольную выборку школ с необъективными результатами всероссийских проверочных работ в 2020 году».

В рамках Мониторинга по данному показателю был также осуществлен сбор данных о проведении проверки/перепроверки работ участников ВПР на муниципальном уровне.

При условии предоставления МОУО документов, подтверждающих проведение проверки/перепроверки, АТЕ присваивалось 100 баллов по данному показателю. При отсутствии подтверждений – 0 баллов.

В 9 муниципалитетах была проведена выборочная перепроверка работ участников ВПР на муниципальном уровне и предоставлены ссылки на документы, подтверждающие это (в муниципальных приказах об организации и проведении ВПР включены пункты о проведении перепроверки работ обучающихся, о создании муниципальной комиссии по перепроверке работ участников ВПР).

В 4 АТЕ была проведена муниципальная проверка работ участников ВПР и предоставлены ссылки на документы, подтверждающие это (в муниципальных приказах об организации и проведении ВПР включены

пункты о проведении проверки работ обучающихся, о создании муниципальной комиссии по проверке работ участников ВПР).

3 АТЕ провели как проверку, так и выборочную перепроверку работ участников ВПР на муниципальном уровне.

Таким образом, проверка/перепроверка работ участников ВПР была проведена в 16 (59%) муниципалитетах Орловской области (таблица 8).

Таблица 8

Проведение выборочной перепроверки ВПР на муниципальном уровне

АТЕ	Значение показателя
Болховский район	100
Верховский район	100
г. Орел	100
г. Мценск	100
Глазуновский район	100
Колпнянский район	100
Корсаковский район	100
Краснозоренский район	100
Кромской район	100
Малоархангельский район	100
Новодеревеньковский район	100
Орловский округ	100
Покровский район	100
Свердловский район	100
Троснянский район	100
Урицкий район	100
г. Ливны	0
Дмитровский район	0
Должанский район	0
Залегощенский район	0
Знаменский район	0
Ливенский район	0
Мценский район	0
Новосильский район	0
Сосковский район	0
Хотынецкий район	0
Шаблыкинский район	0

В 11 АТЕ (41%) не проводилась выборочная перепроверка/перепроверка всероссийских проверочных работ в 2021 году муниципальной комиссией (рисунок 2). Из них в 7 муниципальных образованиях ОО являются участниками проекта 500+. Этот факт свидетельствует

о неисполнении пункта 7.3 приказа Департамента образования Орловской области от 20 февраля 2021 года № 204 «О проведении Всероссийских проверочных работ в 2021 году на территории Орловской области».

8 АТЕ (30%) не предоставили ссылки на подтверждающие документы.

Одна АТЕ (Новосильский район) предоставила ссылку на приказ о проведении ВПР, в котором отсутствуют указания на проведение перепроверки работ и создание муниципальной комиссии. Соответственно, информация по данному АТЕ не может быть учтена по этому показателю.

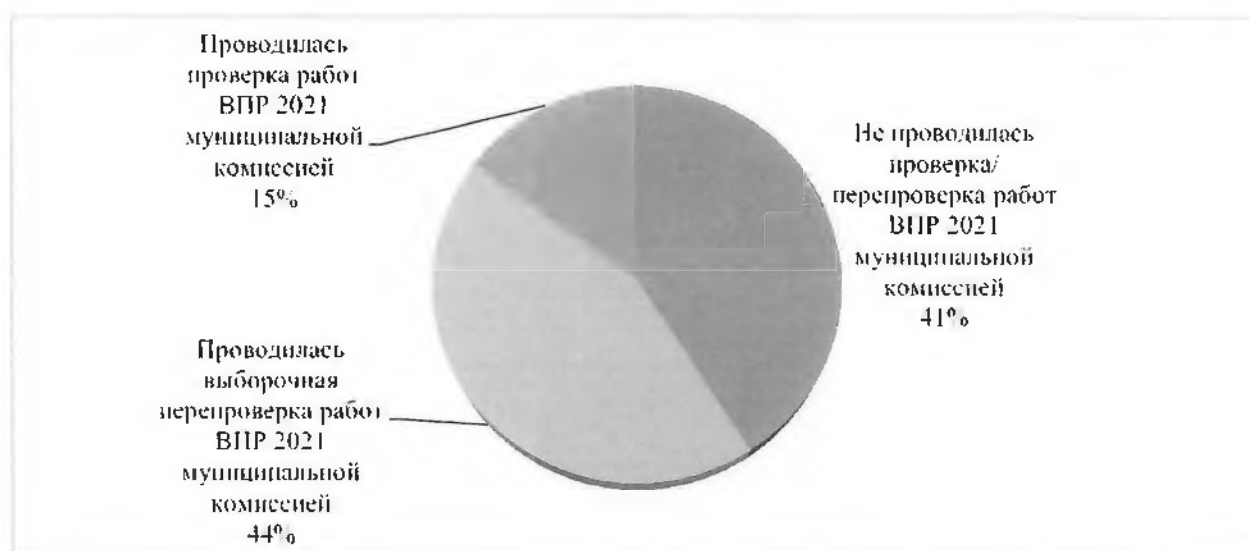


Рис. 2. Информация о проведении перепроверки всероссийских проверочных работ в 2021 году муниципальной комиссией, % АТЕ

Одна АТЕ (Ливенский район) в качестве документа, подтверждающего проведение проверки/перепроверки работ ВПР на муниципальном уровне, предоставила ссылку на документ регионального уровня – приказ бюджетного учреждения Орловской области «Региональный центр оценки качества образования» от 23 марта 2021 года № 41 «О проведении региональной проверки/перепроверки всероссийских проверочных работ 2021 года обучающихся общеобразовательных организаций Орловской области, вошедших в контрольную выборку школ с необъективными результатами всероссийских проверочных работ в 2020 году». Соответственно, информация по данной АТЕ не может быть учтена.

Одна АТЕ (Шаблыкинский район) предоставила ссылку на документ, не имеющий отношения к подтверждению требуемой информации (анализ ВПР по русскому языку в 5-8 классах, проведенный в ОО данного муниципалитета). Соответственно, предоставленная АТЕ информация не может быть учтена по этому показателю.

В результате анализа полученных данных сделаны выводы о том, что выявленным дефицитом является недостаточная исполнительская дисциплина. Проведение выборочной проверки/перепроверки ВПР по русскому языку и математике обучающихся общеобразовательных организаций, включенных в проект по организации методической поддержки

общобразовательным организациям, имеющим низкие образовательные результаты обучающихся (Проект 500+), на муниципальном уровне было установлено пунктом 7.3 приказа Департамента образования Орловской области от 20 февраля 2021 года № 204 «О проведении Всероссийских проверочных работ в 2021 году на территории Орловской области». Однако только в 11 из 20 АТЕ (55%), где есть такие ОО, эта перепроверка была осуществлена и подтверждена соответствующими документами.

Показатель 14 «Доля образовательных организаций с признаками необъективности результатов ВПР, в отношении которых организована региональная проверка/перепроверка ВПР от общего количества образовательных организаций с признаками необъективности результатов ВПР» характеризует долю участников этой оценочной процедуры, находящихся в зоне риска за счет того, что в данных ОО обнаружены признаки необъективности результатов.

В апреле-мае 2021 года была проведена региональная проверка ВПР по русскому языку и математике 2021 года в общеобразовательных организациях Орловской области, вошедших в контрольную выборку школ с необъективными результатами ВПР-2020.

Региональная проверка работ участников ВПР-2021 проводилась с целью повышения объективности оценивания ответов участников ВПР-2021 в отношении 12 ОО Орловской области (таблица 9).

Таблица 9

Образовательные организации, принявшие участие в проверке

№ п/п	Наименование муниципалитета	Наименование общеобразовательной организации	Русский язык		Математика	
			5 класс	6 класс	5 класс	6 класс
			Количество проверенных работ			
1.	город Орёл	Муниципальное бюджетное общеобразовательное учреждение – средняя общеобразовательная школа № 30 г. Орла	56			
2.		Частное общеобразовательное учреждение «Школа Виндзор»		12		13
3.	город Мценск	Муниципальное бюджетное общеобразовательное учреждение г. Мценска «Средняя общеобразовательная школа № 7»	81			
4.		Муниципальное бюджетное общеобразовательное учреждение г. Мценска «Средняя общеобразовательная школа № 9»	127			



5.	город Ливны	Муниципальное бюджетное общеобразовательное учреждение «Средняя общеобразовательная школа № 2 г. Ливны»		102		
6.	Должанский район	Бюджетное общеобразовательное учреждение Должанского района Орловской области «Вышне-Ольшанская средняя общеобразовательная школа»		7		
7.	Ливенский район	Муниципальное бюджетное общеобразовательное учреждение «Сахзаводская средняя общеобразовательная школа»	48		43	
8.	Малоархангельский район	Муниципальное бюджетное общеобразовательное учреждение Малоархангельского района «Малоархангельская средняя общеобразовательная школа № 1»				31
9.		Муниципальное бюджетное общеобразовательное учреждение «Оптушанская средняя общеобразовательная школа» Орловского района Орловской области			13	10
10.	Орловский район	Филиала № 1 муниципального бюджетного общеобразовательного учреждения «Становоколодезская средняя общеобразовательная школа» Орловского района Орловской области		6		
11.	Шаблыкинский район	Муниципальное бюджетное общеобразовательное учреждение «Шаблыкнская средняя общеобразовательная школа им. А. Т. Шурупова» Шаблыкинского района Орловской области			33	
12.		Муниципальное бюджетное общеобразовательное учреждение «Навлинская средняя общеобразовательная школа» Шаблыкинского района Орловской области			7	

Работы обучающихся проверялись региональными комиссиями по русскому языку и математике, состав которых утвержден приказом

бюджетного учреждения Орловской области «Региональный центр оценки качества образования» от 23 марта 2021 года № 41 «О проведении региональной проверки/перепроверки всероссийских проверочных работ 2021 года обучающихся общеобразовательных организаций Орловской области, вошедших в контрольную выборку школ с необъективными результатами всероссийских проверочных работ в 2020 году».

Для проверки представлена выборка из 589 работ обучающихся 5 и 6 классов по русскому языку и математике. Из них: 312 работ по русскому языку (5 класс); 127 работ по русскому языку (6 класс); 96 работ по математике (5 класс); 54 работы по математике (6 класс).

В результате региональной проверки работ участников ВПР по русскому языку и математике 2021 года были сделаны выводы о косвенном подтверждении несобъективности результатов ВПР-2020 года в ОО Орловской области, вошедших в контрольную выборку школ с необъективными результатами ВПР-2020. С полным содержанием аналитической справки по итогам мониторинга обеспечения объективности проведения процедур оценки качества образования на территории Орловской области за 2020-2021 учебный год можно ознакомиться по ссылке <http://orel-edu.ru/wp-content>.

В результате анализа контекстных данных были выделены факторы, влияющие на объективность полученных результатов:

недостаточная подготовка отдельных педагогов по вопросам критериального оценивания, отсутствие у них практических навыков оценивания работ обучающихся в соответствии с заданными критериями;

целенаправленная подготовка к ВПР («натаскивание» на результат) или помощь во время проведения ВПР;

включение результатов ВПР в перечень показателей для стимулирования педагогов;

недостаточная информационно-разъяснительная работа с педагогами и родителями.

ОО рекомендовано проведение по результатам ВПР количественного и качественного анализа по классам, параллелям и по предметам. Выявление по результатам проведенного анализа основных проблем обеспечения объективности проводимых процедур; определение задач в соответствии с выявленными проблемами, эффективность исполнения которых можно отследить. Направление образовательного процесса в школе на преодоление выявленных проблем и дефицитов.

Гарантией объективности результатов должно являться намерение педагогического коллектива (прежде всего администрации) получить объективные результаты. При проведении ВПР должны быть устранены все факторы, способные снизить объективность результатов – конфликт интересов, возможность преждевременного раскрытия заданий, искажение реальных результатов с результатами в системе ФИС ОКО и т.п. Вместе с тем важно, чтобы весь педагогический коллектив понимал необходимость

объективной оценки результатов обучения, а для этого, в свою очередь, важно устранить все возможные опасения педагогов в том, что объективная оценка приведет к наказанию.

Показатель 14 «Проведение мероприятий, направленных на объективную оценку образовательных результатов» отражает наличие мероприятий по данному направлению.

На региональном уровне данный показатель подтвержден приказами Департамента образования Орловской области от 22 января 2020 года № 75 «Об обеспечении объективности проведения процедур оценки качества образования на территории Орловской области», от 20 февраля 2021 года № 204 «О проведении Всероссийских проверочных работ в 2021 году на территории Орловской области», от 12 марта 2021 года № 270 «Об обеспечении объективности при проведении мониторинга качества подготовки обучающихся общеобразовательных организаций в форме всероссийских проверочных работ в 2021 году на территории Орловской области», приказом бюджетного учреждения Орловской области «Региональный центр оценки качества образования» от 23 марта 2021 года № 41 «О проведении региональной проверки/перепроверки всероссийских проверочных работ 2021 года обучающихся общеобразовательных организаций Орловской области, вошедших в контрольную выборку школ с необъективными результатами всероссийских проверочных работ в 2020 году».

В представленных документах отражен регламент мероприятий, описания специфики, наличия сроков реализации мероприятий, мер, управленческих решений.

Показатель 16 «Индекс подтверждения медалистов» характеризует долю медалистов, которые получили результаты ЕГЭ, соответствующие требованиям, которые необходимы для получения медали «За особые успехи в учении».

В 2021 году изменилось условие выдачи аттестата с отличием (награждение медалью). На основании приказа Минпросвещения от 22 марта 2021 года № 114 «Об особенностях выдачи медали «За особые успехи в учении» в 2021 году» медаль вручается выпускникам, имеющим итоговые отметки «отлично» по всем учебным предметам учебного плана и получившим:

в случае прохождения ГИА в форме ЕГЭ – не менее 70 баллов на ЕГЭ по учебному предмету «Русский язык» и количество баллов не ниже минимального по всем сдаваемым в форме ЕГЭ учебным предметам;

в случае прохождения выпускником 11 класса ГИА в форме государственного выпускного экзамена – отметки 5 баллов по учебным предметам «Русский язык» и «Математика».

В Орловской области в 2021 году 587 выпускников 11 классов претендовали на медаль «За особые успехи в учении». Награжден медалями

«За особые успехи в учении» 571 выпускник. Подробный анализ результатов представлен по ссылке <http://orel-edu.ru/wp-content/uploads/2021>.

Распределение выпускников, претендовавших на медаль «За особые успехи в учении», в разрезе МО приведено в динамике за два года (таблице 10).

В 2021 году 100% выпускников ОО, претендующих на получение медали «За особые успехи в учении», из 19 МО области и из ОО регионального и федерального подчинения подтвердили на ЕГЭ свои знания и были награждены медалями «За особые успехи в учении».

Таблица 10

Наименование МО	Доля (%) претендовавших на медаль от общего количества выпускников в 2020 году	Доля (%) претендовавших на медаль от общего количества выпускников в 2021 году	Доля (%) не подтвердивших медаль от числа претендентов на медаль в 2020 году	Доля (%) не подтвердивших медаль от числа претендентов на медаль в 2021 году
город Орел	16	19	11	2
город Мценск	16	23	13	0
город Ливны	14	15	8	0
Болховский район	31	22	9	0
Верховский район	5	15	0	0
Глазуновский район	12	15	0	43
Дмитровский район	21	14	43	20
Должанский район	14	17	20	14
Знаменский район	13	0	100	0
Залегощенский район	16	11	0	0
Колпнянский район	12	11	17	0
Корсаковский район	8	11	0	0
Краснозоренский район	19	21	29	20
Кромской район	25	27	11	0
Ливенский район	18	17	31	9
Малоархангельский район	8	31	0	11
Мценский район	10	20	33,33	0
Новодеревеньковский район	7	8	0	0
Новосильский район	8	9	0	0
Орловский район	10	16	16,67	5
Покровский район	9	20	0	0
Свердловский район	26	30	33,33	0
Сосковский район	6	13	100	0
Троснянский район	25	18	50	0
Урицкий район	23	38	21,43	0
Хогынецкий район	6	9	50	0

Шаблыкинский район	15	0	33,33	0
ОО регионального подчинения	14	9	20	0
Негосударственные ОО	40	53	10	0
ОО федерального подчинения	33	30	0	0
Итого по области	16	18	13	3

Претенденты на получение медали из 7 МО не смогли подтвердить свои знания на ЕГЭ. Данные факты свидетельствуют о несоблюдении принципа объективности при оценивании и проведении промежуточной аттестации.

На протяжении двух лет в 40% школ Орловской области (84 школы) все выпускники преодолевают минимальные пороги по всем сдаваемым учебным предметам (в 2018 году таких школ было 66, в 2019 году – 67).

Сравнительный анализ результатов 2021 и 2020 года позволяет сделать вывод о том, что положительная динамика отмечается в 20 МО региона. При этом в 2 МО положительная динамика достигнута за счет отсутствия в 2021 году в ОО МО претендентов на медаль, а в 7 МО произошло уменьшение доли претендентов на медаль. Это говорит о возможном повышении объективности внутришкольного оценивания.

В 2 МО отмечается отрицательная динамика результатов. В этих МО прослеживается взаимосвязь с повышением удельного веса выпускников, имеющих в аттестате все отметки «5» и претендующих на получение медали. Этот факт указывает на субъективный подход к оцениванию, возможное умышленное завышение итоговых отметок, не исключая коррупционный фактор. Одной из причин необъективности оценивания результатов промежуточной аттестации в школах является отсутствие четких критериев выставления полугодовых отметок на уровне среднего общего образования.

#### Общие выводы

Анализ данных проведенного Мониторинга позволил определить проблемные вопросы создания условий объективности процедур оценки качества образования в Орловской области (рисунок 3).

Проведенный анализ данных позволяет фиксировать выявленные дефициты.

Использование средств подавления сигналов подвижной связи является одним из условий по информационной безопасности, предъявляемые к ППЭ в период организации и проведения ГИА обучающихся по образовательным программам основного общего и среднего общего образования. Дефицит данных блокираторов радиосигналов отмечался в 22 ППЭ ГИА-9. Поэтому постановка вопроса о внесении предложения по рассмотрению вопроса

дополнительного финансирования с целью устранения данного дефицита весьма актуальна.

Обеспечение прозрачности и открытости проведения оценочных процедур является приоритетным направлением при рассмотрении вопросов повышения их объективности. Так, например, использование средств видеонаблюдения при проведении и проверке работ участников ВСоШ хоть и имеет рекомендательный характер, но является одним из инструментов контроля объективности.

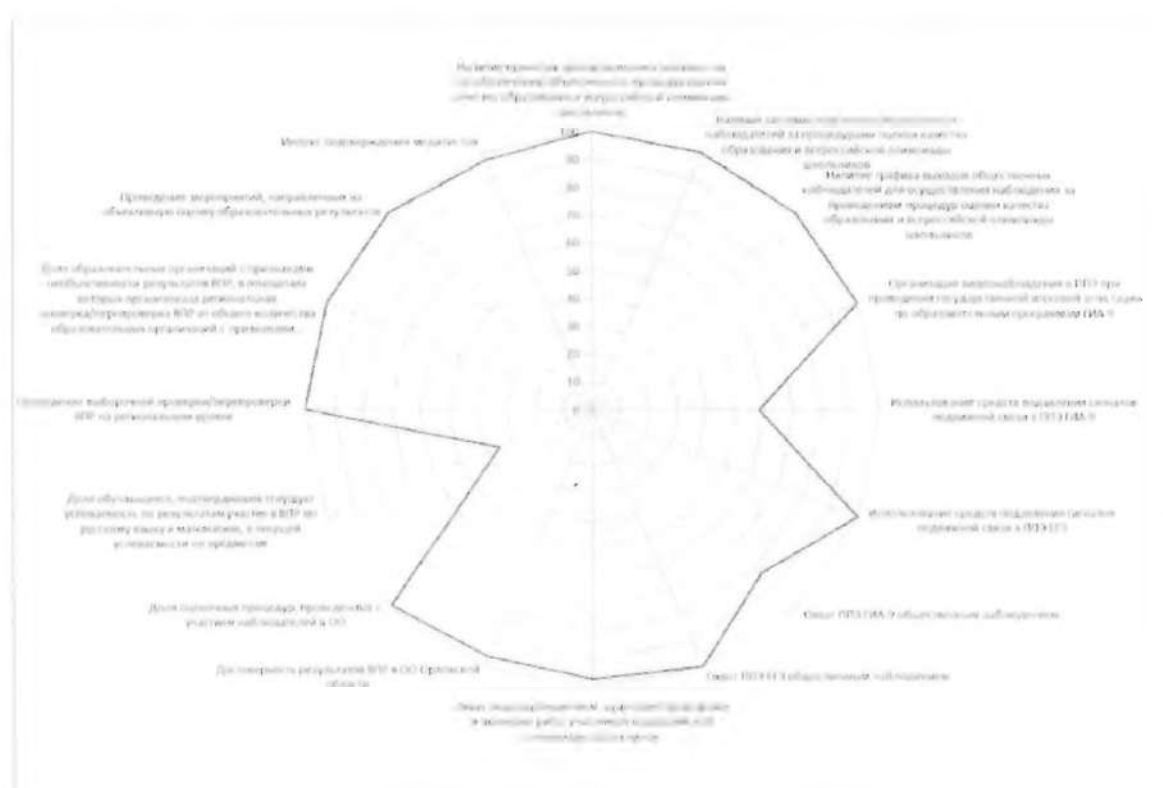


Рис. 3. Значения показателей объективности процедур оценки качества образования в Орловской области за 2020-2021 учебный год

Общественное наблюдение при проведении оценочных процедур также способствует этому. Именно поэтому важно обеспечить присутствие общественных наблюдателей на каждом экзамене, в каждом ППЭ как в основной экзаменационный период, так и в резервные дни. Ежегодно к общественному наблюдению привлекаются студенты профессиональных образовательных организаций и вузов региона, организовано активное взаимодействие с организацией «Российский союз молодежи». В 2021 году охват общественным наблюдением при проведении ГИА-9 не достиг максимального значения, что требует организации целенаправленной работы по привлечению общественных наблюдателей и разъяснения их роли в обеспечении объективности ГИА.

По данным, ежегодно предоставляемым Рособрнадзором, достоверность результатов ВПР в Орловской области стабильно высокая (зеленая зона). Однако в отдельных ОО отмечено завышение результатов ВПР. Этот факт также подтвержден результатами Мониторинга

по показателю 12 «Доля обучающихся, подтвердивших текущую успеваемость по результатам участия в ВПР по русскому языку и математике, к текущей успеваемости по предметам», характеризующему соответствие результатов ВПР оценке по предмету.

Среди факторов, влияющих на объективность результатов ВПР выделены:

недостаточная подготовка отдельных педагогов по вопросам критериального оценивания, отсутствие у них практических навыков оценивания работ обучающихся в соответствии с заданными критериями;

целенаправленная подготовка к ВПР («натаскивание» на результат) или помощь во время проведения ВПР;

включение результатов ВПР в перечень показателей для стимулирования педагогов;

недостаточная информационно-разъяснительная работа с педагогами и родителями.

Большинство медалистов 2021 года подтвердили свои знания на ЕГЭ. По результатам 2021 года наблюдается устойчивая положительная динамика (снижение числа выпускников, претендующих на получение медали и не подтвердивших свои знания на ЕГЭ, с 18 % до 3 %).

Среди влияющих на это факторов выделены отсутствие в ОО внутреннего мониторинга оценки качества образования, единого подхода к текущему оцениванию и промежуточной аттестации, неэффективная работа школьных управленческих команд.

#### Адресные рекомендации

В целях обеспечения объективного проведения оценочных процедур необходимо:

1) органам местного самоуправления, осуществляющим управление в сфере образования:

считать приоритетом в управлении качеством образования обеспечение объективности оценочных процедур;

учесть результаты данного Мониторинга при постановке задач на 2022/2023 учебный год;

включить в план мероприятия, направленные на повышение объективности оценивания; актуализировать планы мероприятий (дорожные карты) по обеспечению объективности результатов оценочных процедур;

не допускать использования результатов независимой оценки качества подготовки обучающихся для применения мер административного воздействия к руководителям и учителям-предметникам школ со стабильно низкими результатами;

обеспечить проведение анализа причин необъективности внутришкольных систем оценивания и качества образования в ОО.

показывающих максимальные расхождения по результатам различных оценочных процедур, и принятие мер по их устранению;

обеспечить внешнее наблюдение на всех этапах проведения оценочных процедур;

обеспечить эффективную деятельность муниципальных и школьных методических служб, объединений, системы наставничества и поддержки молодых педагогов;

2) администрации образовательных организаций:

организовать более детальное изучение нормативных документов в ОО на заседаниях методических объединений (регламент проведения ВПР, инструкции и критерии оценивания) и четкое соблюдение инструкций по критериям оценивания; системно проводить внутришкольные обучающие семинары по проведению ВПР.

взять под личный контроль организацию проведения и проверки ВПР (иных оценочных процедур), обеспечить условия для участия независимых и общественных наблюдателей при проведении ВПР (иных оценочных процедур). Организовать школьные проверки комиссионно, не менее двух человек в составе комиссий, возможно с приглашением внешних педагогов;

обеспечить условия для оказания индивидуальной/групповой помощи обучающимся в ликвидации выявленных дефицитов знаний;

обеспечить выстраивание внутришкольной системы оценивания с учетом опыта участия в процедурах независимой оценки, выработке единого подхода к текущему оцениванию и промежуточной аттестации;

принять меры, направленные на устранение выявленных дефицитов знаний: корректировка рабочих программ, их реализация, контроль и анализ результатов;

информировать родителей о целях и задачах проводимых исследований по оценке качества образования, обеспечить индивидуальное ознакомление родителей с результатами независимой оценки их детей;

выявлять в системе динамику изменения качества подготовки обучающихся (анализ результатов одних и тех же детей от класса к классу, анализ результатов по группам сформированности умений).

уделить внимание проведению внутреннего мониторинга оценки качества образования, повышению эффективности работы школьных управленческих команд.

## 2. Результаты мониторинга показателей по направлению «Система оценки качества подготовки обучающихся» в Орловской области за 2020-2021 учебный год

В рамках направления «Система оценки качества подготовки обучающихся» используются значения по 14 показателям (таблица 11):



По перечисленным показателям были определены критерии, индикаторы и шкала оценки, шкала перевода единиц измерения в баллы для подсчета общего количества баллов. Расчет показателей проводился без учета результатов ОО, которые по данным Рособнадзора показали необъективные результаты по результатам ВПР (страница 17, таблица 6).

Таблица 11

№ п/п	Наименование показателя	Оценка	Выраженность показателя, баллы
1	Доля участников оценочной процедуры, обучающихся на уровне начального общего образования и достигших базового уровня предметной подготовки (по результатам ВПР)	Для получения значения показателя рассчитывается доля обучающихся, которые преодолевают минимальную границу баллов по русскому языку и математике от числа участников внешней оценочной процедуры в тех ОО, в которых обеспечена объективность как на этапе проведения, так и на этапе проверки работ	97,9
2	Доля участников оценочной процедуры, обучающихся на уровне начального общего образования и достигших высокого уровня подготовки (по результатам ВПР)	Для получения значения показателя рассчитывается доля обучающихся, которые преодолевают границу, соответствующую высокому уровню по русскому языку и математике, от числа участников внешней оценочной процедуры в тех ОО, в которых обеспечена объективность как на этапе проведения, так и на этапе проверки работ	28,4
3	Доля обучающихся на уровне начального общего образования, справившихся с заданиями ВПР, направленными на оценку сформированности метапредметных результатов	Анализ результатов. Для получения значения показателя рассчитывается доля обучающихся, выполнивших задания, направленные на оценку сформированности метапредметных результатов по русскому языку, математике, окружающему миру от числа участников внешней оценочной процедуры в тех ОО, в которых обеспечена объективность как на этапе проведения, так и на этапе проверки работ	88,2
4	Доля обучающихся 5–8 классов, продемонстрировавших базовый уровень предметной подготовки	Анализ результатов. Для получения значения показателя рассчитывается доля обучающихся, которые преодолевают минимальную границу баллов от числа участников внешней оценочной процедуры в	88,4

		тех ОО, в которых обеспечена объективность как на этапе проведения, так и на этапе проверки работ (по результатам ВПР, РИКО по русскому языку и математике)	
5	Доля участников оценочной процедуры, обучающихся 5–8 классов и достигших высокого уровня подготовки (по результатам ВПР)	Для получения значения показателя рассчитывается доля обучающихся 5–8 классов, которые преодолевают границу, соответствующую высокому уровню по русскому языку и математике, от числа участников внешней оценочной процедуры в тех ОО, в которых обеспечена объективность как на этапе проведения, так и на этапе проверки работ	10,6
6	Доля обучающихся 5–8 классов, справившихся с заданиями ВПР, направленных на оценку сформированности метапредметных результатов	Анализ результатов. Для получения значения показателя рассчитывается доля обучающихся 5–8 классов, справившихся с заданиями по русскому языку и математике, направленными на оценку сформированности метапредметных результатов от числа участников внешней оценочной процедуры в тех ОО, в которых обеспечена объективность как на этапе проведения, так и на этапе проверки работ (по результатам ВПР)	64,4
7	Доля обучающихся 9 классов, набравших максимальное количество баллов за выполнение всех заданий итогового собеседования	Анализ результатов. Для получения значения показателя рассчитывается доля обучающихся, которые набрали максимальное количество баллов за выполнение всех заданий	2,6
8	Доля выпускников 9 классов, получивших аттестат об основном общем образовании, от общего числа обучавшихся по основной образовательной программе основного общего образования	Анализ результатов. Для получения значения показателя рассчитывается доля выпускников, получивших аттестат об основном общем образовании по результатам ГИА, от общей численности девятиклассников, допущенных к ГИА	99,8
9	Доля обучающихся, освоивших образовательную программу среднего общего образования и преодолевших по результатам единого государственного экзамена минимальный порог по всем выбранным предметам	Анализ результатов. Для получения значения показателя рассчитывается доля обучающихся, освоивших образовательную программу среднего общего образования и преодолевших по результатам единого государственного экзамена минимальный порог по всем	87,5

	(базовый уровень)	выбранным предметам, от общей численности одиннадцатиклассников, допущенных к ЕГЭ	
10	Доля обучающихся, набравших не менее 220 баллов по сумме результатов единого государственного экзамена по трем предметам и преодолевших минимальный порог по всем выбранным предметам (уровень выше базового)	Анализ результатов. Для получения значения показателя рассчитывается доля обучающихся, набравших не менее 220 баллов по сумме результатов единого государственного экзамена по трем предметам и преодолевших минимальный порог по всем выбранным предметам, от общей численности одиннадцатиклассников, допущенных к ЕГЭ	31,7
11	Доля обучающихся профильных классов, набравших по профильным предметам высокие баллы при прохождении ЕГЭ (80 и более)	Анализ результатов. Для получения значения показателя рассчитывается отношение числа выпускников, получивших на ЕГЭ по учебным предметам, изучаемым на профильном уровне, 80 и более баллов, к числу выпускников, изучавших предмет на профильном уровне и выбравших его на ЕГЭ	26,4
12	Доля обучающихся, не преодолевших границу порогового уровня по читательской, математической, естественнонаучной грамотности от общего количества обучающихся, участвующих в региональной оценке по модели PISA	Анализ результатов. Для получения значения показателя рассчитывается отношение числа обучающихся, не преодолевших границу порогового уровня по читательской, математической, естественнонаучной грамотности от общего количества обучающихся, участвующих в региональной оценке по модели PISA	Нет данных
13	Доля обучающихся на разных уровнях общего образования (начального общего, основного общего, среднего общего образования), справившихся с работой (заданиями ВПР) по функциональной (читательской, математической, естественнонаучной и т.п.) грамотности	Анализ результатов. Для получения значения показателя рассчитывается доля обучающихся на разных уровнях общего образования, справившихся с работой (заданиями ВПР) по функциональной грамотности (читательской, математической, естественнонаучной и т.п.) грамотности от общего числа участников оценочной процедуры	44,4
14	Доля общеобразовательных организаций, опубликовавших график проведения оценочных процедур на сайте общеобразовательной организации	Анализ результатов мониторинга ЕПСО в соответствии с рекомендациями Министерства просвещения РФ и Рособрандзора	100

Итоговое значение по каждому показателю было рассчитано в результате комплексной обработки данных оценки образовательных результатов обучающихся по уровням образования как по отдельным учебным предметам и оценочным процедурам (показатели 1, 2, 4, 5, 7-11), так и по направления, связанным с выявлением уровня сформированности метапредметных результатов (показатели 3, 6), а также оценкой функциональной грамотности (показатели 12.13).

По перечисленным показателям были определены критерии, индикаторы и шкала оценки, шкала перевода единиц измерения в баллы для подсчета общего количества баллов. Расчет показателей проводился без учета результатов ОО, которые по данным Рособнадзора показали неobjективные результаты по результатам ВПР (страница 17, таблица 6).

## 2.1. Анализ результатов мониторинга показателей по направлениям, связанным с оценкой образовательных результатов в рамках оценочных процедур, в разрезе отдельных учебных предметов по уровням образования

Мониторинг показателей 1, 2, 4, 5, 7-11 направлен на выявление уровня подготовки обучающихся НОО, ОО, СОО (базовый уровень; уровень выше базового/высокий уровень подготовки).

Значения показателей 1, 2, 4 и 5 характеризуют уровень подготовки обучающихся НОО и ОО требованиям ФГОС. В качестве уровневой границы взято установленное разработчиками пороговое значение баллов по каждому учебному предмету.

Для расчета показателей взяты результаты ВПР 2021 года по русскому языку и математике 4 и 5-8 классов. Результаты участников ВПР из 13 ОО с признаками неobjективности не учитывались.

Для всех ОО-участников Мониторинга были проведены мероприятия, обеспечивающие объективность как на этапе проведения, так и на этапе проверки работ обучающихся: присутствие общественных/независимых наблюдателей; организация проверки/перепроверки работ муниципальными и региональными комиссиями, мониторинг за проведением оценочных процедур и соблюдением регламента на всех этапах.

Среди учеников 4 классов 97,9% достигают базового уровня по результатам ВПР и 28,4% показывают высокие результаты.

На уровне ОО заметно снижение результатов. Только 88,4% участников ВПР справились с работами по русскому и математике при этом высоких результатов достигли только 10,6% обучающихся.

Расчет проводился по двум показателям: доля участников оценочной процедуры, обучающихся достигших базового уровня предметной подготовки; доля участников оценочной процедуры достигших высокого уровня подготовки (таблица 12).

Высокий уровень по итогам ВПР определяется для каждой параллели учебных классов и каждого учебного предмета как доля обучающихся, принявших участие в ВПР в данной параллели учебных классов по данному учебному предмету и набравших балл, соответствующий нижней границе отметки «отлично» в соответствии с описанием проверочной работы.

Таблица 12

	Доля участников оценочной процедуры, обучающихся достигших базового уровня предметной подготовки	Доля участников оценочной процедуры достигших высокого уровня подготовки
ВПР 2021 Русский язык 4 класс	97,5%	23,9%
ВПР 2021 Математика 4 класс	98,4%	34,0%
ВПР 2021 Русский язык 5-8 класс	87,3%	11,9%
ВПР 2021 Математика 5-8 класс	89,5%	9,3%

Успешнее всего обучающиеся справились с работой по математике в 4 классе, где доля получивших отметку «отлично» по результатам ВПР составила более 30% от числа участников. Более 22% четвероклассников получили высокие результаты по русскому языку (рисунок 4).

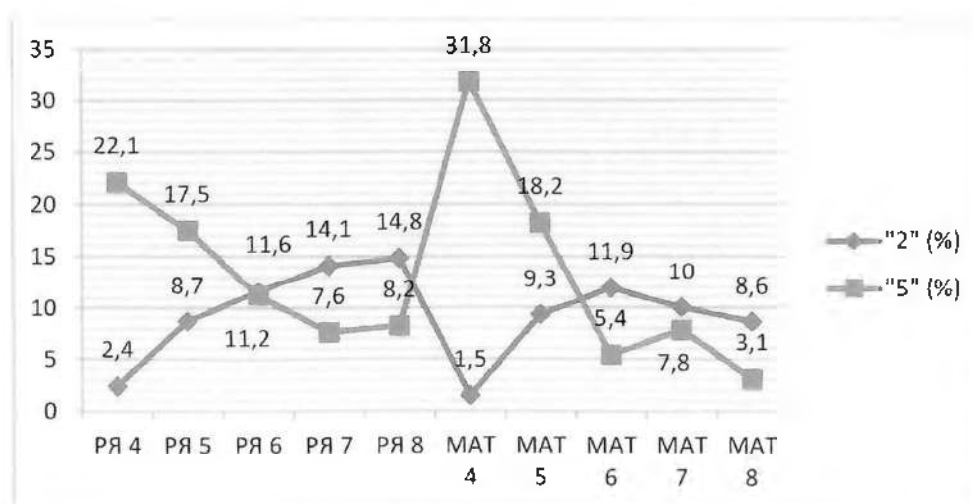


Рис. 4.

Минимальный уровень по итогам ВПР определялся для каждой параллели учебных классов и каждого учебного предмета как доля обучающихся, принявших участие в ВПР в данной параллели учебных классов по данному учебному предмету и набравших балл, соответствующий нижней границе отметки «удовлетворительно» в соответствии с описанием проверочной работы. С работой по русскому языку не справились почти

15% участников. Высокий процент результатов ниже базового уровня также показан по русскому языку в 6 и 7 классах и по математике в 6 классе.

Минимальный уровень подготовки является показателем «качественной успеваемости», так как при его расчете не учитываются участники из «зоны риска», то есть участники, которые хотя и преодолели «официальную» минимальную границу, но имеют весьма низкие результаты, которые могут свидетельствовать не только о наличии проблем в подготовке, но и признаках необъективного оценивания со стороны педагогов.

Сопоставление результатов ВПР с отметками обучающихся по журналу представлено на рисунке 5.

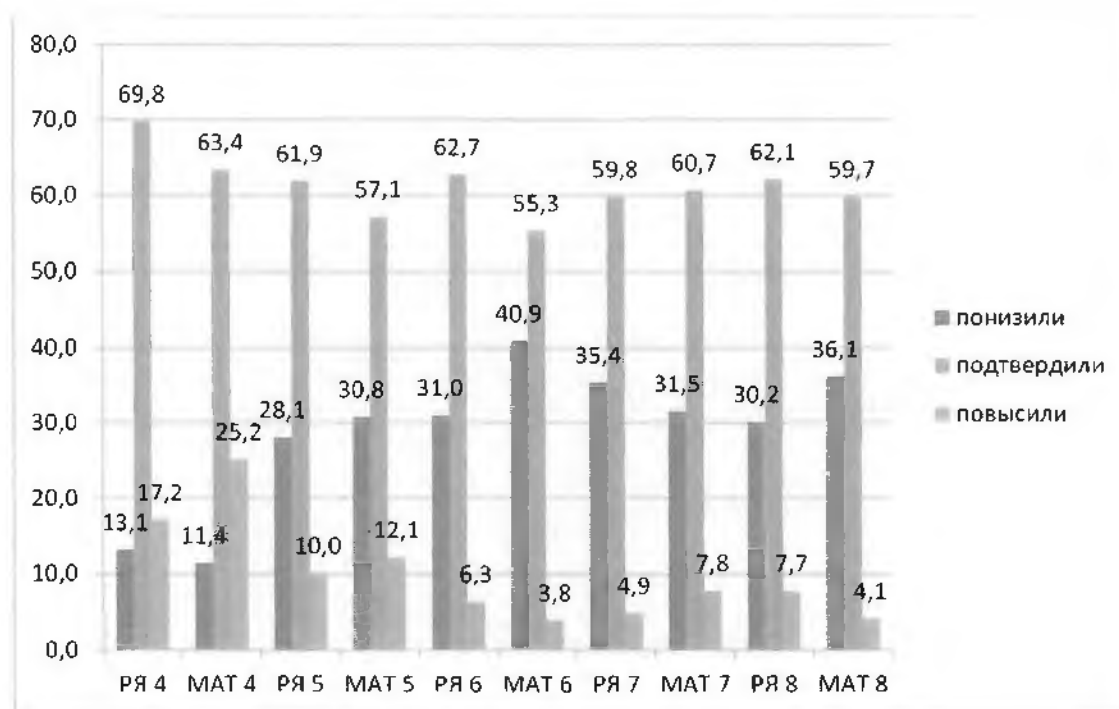


Рис 5. Соответствие отметок за выполненную работу и отметок по журналу

Наибольший разрыв в значениях между успеваемостью обучающихся Орловской области и результатами ВПР наблюдается по математике, в 5–8 классах (подтвердили свои знания 55 – 61% участников Мониторинга).

Учитывая данную ситуацию, а также обнаруженные в распределении первичных баллов многих предметов и параллелей ВПР выбросы, совпадающие по своим значениям с нижними границами оценок «3», «4» и «5», можно фиксировать наличие общих для школ региона проблем с объективностью результатов.

В 129 ОО (39%) более 5% участников ВПР показали низкие результаты, как по русскому языку, так и по математике.

Проведенный кластерный анализ позволяет выявить общие тенденции и закономерности (таблица 13).

Анализ представленных данных показал, что уровень образовательных результатов не зависит от территориальной расположенности и численности

обучающихся в ОО. Не выявлено явной зависимости от транспортной доступности и удаленности школы.

Таблица 13

Кластерная группа	Кластер	Доля (%) ОО, показавших низкие результаты ВПР по русскому языку и математике от числа ОО в кластере
По территориальной расположенности и численности обучающихся	Городские ОО	33,8
	Сельские ОО численностью обучающихся менее 50 человек	40,3
	Сельские ОО численностью обучающихся более 50 человек	39,8
По транспортной доступности	ОО с высокой транспортной доступностью	43,8
	ОО со средней транспортной доступностью	38,7
	ОО с низкой транспортной доступностью	31,6
По уровню реализации образовательных программ	Школы-интернаты, вечерние школы	75,0
	Школы, не имеющие «повышенного» статуса и специализации	40,1
	Школы, имеющие или «повышенный» статус, или специализацию	40,4
	Школы, имеющие и повышенный статус и специализацию	15,4
По контингенту обучающихся	Школы с высоким уровнем девиантности	69,0
	Школы со смешанным языковым составом учащихся	25,9
	Школы с высоким уровнем девиантности и со смешанным языковым составом учащихся	40,0

В более чем 40% ОО, не реализующих программы повышенного уровня подготовки, более 5% обучающихся получили отметку «2» по двум предметам. Среди школ-интернатов этот показатель достигает 75%. Среди ОО, имеющих статус лицея/гимназии/школы с углубленным изучением отдельных предметов, только 15% ОО имеют низкий показатель образовательных результатов по результатам ВПР.

Высокий процент «неуспешности» наблюдается также среди школ со сложным контингентом учащихся (69%).

Поэтому среди факторов, влияющих на результат, можно выделить статус ОО и социальные условия, в которых работает школа.

Следует уделить внимание положению группы школ с низкими образовательными результатами, так как уровень их результатов по предметам ВПР в 2021 году значительно ниже остальных ОО Орловской области. Поскольку перечень школ с низкими образовательными результатами был определен в 2020 году, это косвенно свидетельствует об отсутствии качественных улучшений за прошедший год.

В отчете представлена динамика результатов ОО за последние два года (рисунок 6).

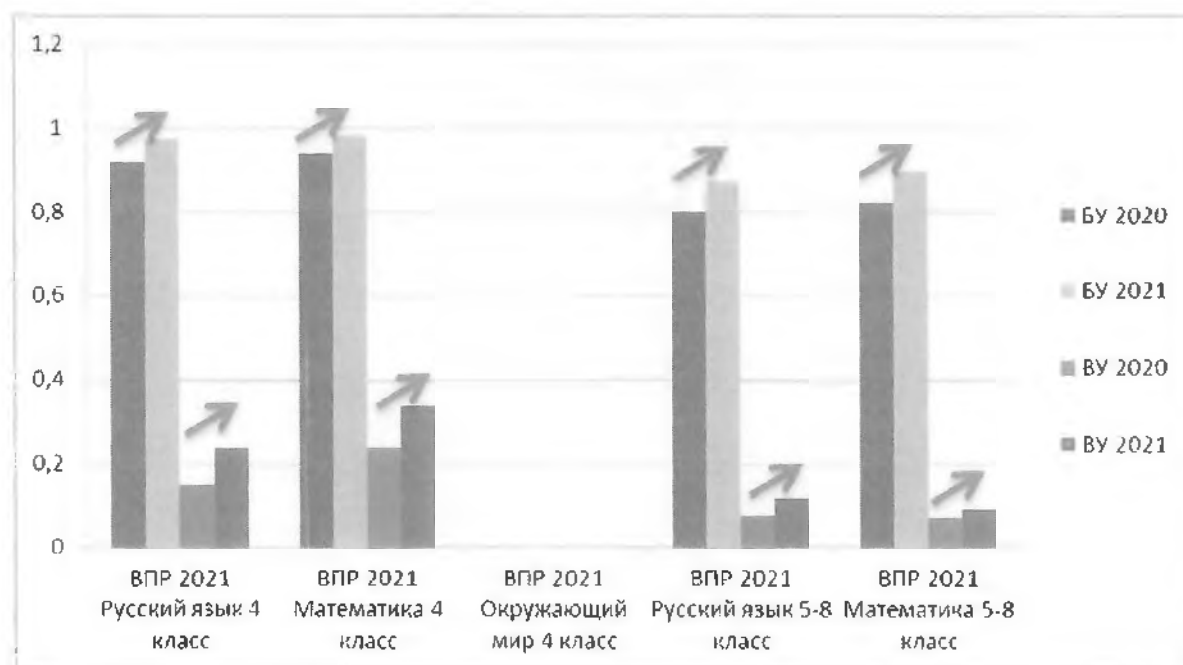


Рис 6. Динамика образовательных результатов за 2020 и 2021 годы на базовом (БУ) и высоком (ВУ) уровнях предметной подготовки

Выявлена положительная динамика образовательных результатов обучающихся 4 и 5-8 классов, достигших уровня предметной подготовки базовый/выше базового по результатам ВПР по русскому языку и математике. Низкие результаты ВПР в 2020 году могут быть связаны с особенностью проведения, когда работы проводились в сентябре – октябре в целях осуществления входного мониторинга качества образования, после длительного периода дистанционного обучения, связанного с неблагоприятной эпидемиологической обстановкой.

Показатель 7 характеризует долю обучающихся 9 классов, которые набрали максимальное количество баллов за выполнение всех заданий итогового собеседования. Максимальное количество баллов за выполнение всей работы согласно установленной границы баллов в соответствии с критериями оценивания выполнения заданий итогового собеседования по русскому языку, разработанными ФГБНУ «Федеральный институт педагогических измерений» – 20.



Всего в 2021 году в итоговом собеседовании принимали участие 6567 девятиклассников из 420 ОО. Объективность проведения оценочной процедуры регламентирована приказом Департамента образования Орловской области от 1 марта 2021 года «О проведении итогового собеседования по русскому языку 10 марта 2021 года на территории Орловской области». Во всех ОО при проведении итогового собеседования, согласно приказу Департамента образования Орловской области от 14 апреля 2021 года № 510 «Об аккредитации граждан в качестве общественных наблюдателей в 2021 году на территории Орловской области», присутствовали общественные наблюдатели.

Максимальное количество баллов набрали 175 участников итогового собеседования, что составляет 2,6% от общего числа участников оценочной процедуры. Значение этого показателя на 0,9% ниже, чем в 2020 году (таблица 14).

Таблица 14

Год	Количество обучающихся 9 классов, участников итогового собеседования	Доля обучающихся 9 классов, набравших максимальное количество баллов за выполнение всех заданий итогового собеседования
2020 год	6989	3,5%
2021 год	6757	2,6%

В таблице 15 приведены данные по показателю 9 в разрезе МО Орловской области.

Таблица 15

АТЕ	Кол-во ОО	Кол-во участников	Количество обучающихся 9 классов, набравших максимальное количество баллов за выполнение всех заданий ПС	Доля обучающихся 9 классов, набравших максимальное количество баллов за выполнение всех заданий ПС
Орловская область	420	6757	175	2,6%
Болховский район	14	150	4	2,7%
Верховский район	10	133	4	3,0%
Глазуновский район	7	119	1	0,8%
Дмитровский район	9	82	1	1,2%
Должанский район	10	93	1	1,1%
Залегощенский район	16	145	5	3,4%
Знаменский район	5	30	1	3,3%

Колпнянский район	13	114	1	0,9%
Корсаковский район	5	37	1	2,7%
Кромской район	13	140	7	5,0%
Ливенский район	29	226	9	4,0%
Малоархангельский район	9	85	1	1,2%
Мценский район	12	109	4	3,7%
Новосильский район	5	85	1	1,2%
Новодеревеньковский район	7	85	1	1,2%
Орловский муниципальный округ	25	396	8	2,0%
Покровский район	16	115	1	0,9%
Свердловский район	9	126	4	3,2%
Сосковский район	5	32	0	0,0%
Троснянский район	9	72	1	1,4%
Урицкий район	12	133	9	6,8%
Хотынецкий район	8	86	0	0,0%
Шаблыкинский район	6	42	2	4,8%
город Мценск	8	428	13	3,0%
город Ливны	9	488	10	2,0%
город Орёл	44	3009	82	2,7%
Орловская область (региональное подчинение)	11	141	3	2,1%
Краснозоренский район	8	56	0	0,0%

Лучшие результаты показали девятиклассники Кромского и Урицкого районов, где 5% и 6,8% соответственно участников итогового собеседования получили максимальные баллы.

Из 175 обучающихся, набравших максимальное количество баллов, 125 обучаются в городских ОО, 50 – в сельских ОО (рисунок 7).

- Кластер 3.1 – городские ОО
- Кластер 3.2 – сельские ОО численностью обучающихся менее 50 человек
- Кластер 3.3 – сельские ОО численностью обучающихся более 50 человек



Рис. 7. Распределение обучающихся 9 классов, набравших максимальное количество баллов за выполнение всех заданий итогового собеседования в зависимости от территориальной расположенности ОО и численности обучающихся

Абсолютное большинство максимальных результатов (143 из 175) показали девятиклассники из ОО с высокой транспортной доступностью (рисунок 8).



Рис. 8. Распределение обучающихся 9 классов, набравших максимальное количество баллов за выполнение всех заданий итогового собеседования в зависимости от транспортной доступности ОО

В то же время не прослеживается зависимости результатов обучающихся от уровня образовательных программ, реализуемых в ОО, и направленности/«специализации» ОО: лицеи, гимназии, ОО с углубленным изучением отдельных учебных предметов (рисунок 9).

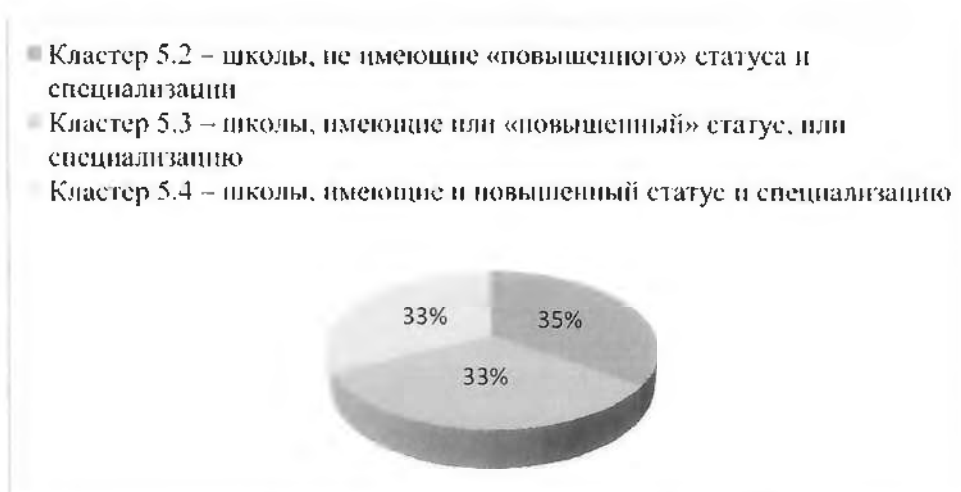


Рис. 9. Распределение обучающихся 9 классов, набравших максимальное количество баллов за выполнение всех заданий итогового собеседования в зависимости от уровня реализации образовательных программ в ОО

Распределение участников внутри данной кластерной группы равномерно.

Таким образом, более высокие результаты показали обучающиеся городских ОО с высокой транспортной доступностью.

Из числа девятиклассников, набравших 20 баллов на итоговом собеседовании, 13 обучающихся из ОО, работающих в сложных социальных условиях (таблица 16).

Таблица 16

Распределение обучающихся 9 классов, набравших максимальное количество баллов за выполнение всех заданий итогового собеседования в зависимости от контингента обучающихся в ОО

Кластер	Количество	Доля (%)
Школы с высоким уровнем девиантности	9	5%
Школы со смешанным языковым составом учащихся	3	2%
Школы с высоким уровнем девиантности и со смешанным языковым составом учащихся	1	1%

Это говорит о том, что эти ОО, не смотря на возникающие трудности, способны преодолевать заданные ограничения и демонстрировать результаты выше ожидаемых в соответствии с их возможностями.

Показатель 8 определяет долю выпускников, получивших аттестат об основном общем образовании по ГИА, от общей численности девятиклассников, допущенных к ГИА.

По итогам всей экзаменационной кампании 2021 года в Орловской области не получили аттестат об основном общем образовании 11 человек из ОО г. Ливны, Болховского, Глазуновского, Кромского, Краснозоренского районов, КУОО «Нарышкинская СОШ при ИУ» (таблица 17).

Таблица 17

АТЕ	Кол-во ОО	Кол-во участников	Количество выпускников 9 классов, получивших аттестат об основном общем образовании	Доля (%) выпускников 9 классов, получивших аттестат об основном общем образовании
Орловская область	420	6757	6746	99,8%
Болховский район	14	150	148	98,7%
Верховский район	10	133	133	100,0%
Глазуновский район	7	119	116	97,5%
Дмигровский район	9	82	82	100,0%
Должанский район	10	93	93	100,0%
Залегощенский район	16	145	145	100,0%
Знаменский район	5	30	30	100,0%
Колпнянский	13	114	114	100,0%
Корсаковский район	5	37	37	100,0%

Кромской район	13	140	139	99,3%
Ливенский район	29	226	226	100,0%
Малоархангельский район	9	85	85	100,0%
Мценский район	12	109	109	100,0%
Новоспльский район	5	85	85	100,0%
Новодеревеньковский район	7	85	85	100,0%
Орловский муниципальный округ	25	396	396	100,0%
Покровский район	16	115	115	100,0%
Свердловский район	9	126	126	100,0%
Сосковский район	5	32	32	100,0%
Троснянский район	9	72	72	100,0%
Урицкий район	12	133	132	99,2%
Хотынецкий район	8	86	86	100,0%
Шаблыкинский район	6	42	42	100,0%
город Мценск	8	428	428	100,0%
город Ливны	9	488	485	99,4%
город Орёл	44	3009	3009	100,0%
Орловская область (региональное подчинение)	11	141	141	100,0%
Краснозренский муниципальный район	8	56	55	98,2%

Наибольшее число выпускников 9 классов, не подтвердивших освоение ООП по результатам ГИА-9 в 2021 году, в Болховском, Глазуновском муниципальных районах и в городе Ливны. Из трёх выпускников МБОУ «СОШ № 6» г. Ливны, получивших неудовлетворительный результат, два выпускника не справились с экзаменами по двум предметам (русский язык и математика).

Всего в регионе неудовлетворительный результат по двум учебным предметам (русский язык и математика) получили 6 человек.

Из 9 ОО, выпускники которых получили неудовлетворительный результат на ГИА-9 по русскому языку/математике, 5 ОО вошли в список ШНОР в 2021 году. Две ОО являются участниками проекта методической помощи школам с низкими результатами обучения «500+».

Показатели 9 – 12 направлены на реализацию поставленной в регионе задачи по выявлению состояния и динамики подготовки базового уровня, высокого уровня освоения ООП СОУ.

Показатель 9 характеризует долю обучающихся, освоивших образовательную программу среднего общего образования и преодолевших

по результатам ЕГЭ минимальный порог по всем выбранным предметам, от общей численности одиннадцатиклассников, допущенных к ЕГЭ.

В 2021 году в ЕГЭ приняли участие 3286 человек, из них 3023 выпускника текущего года Орловской области (92%) и 3 выпускника школ города Москвы, прибывших в наш регион в период распространения коронавирусной инфекции.

Результаты ЕГЭ говорят о высоком качестве общего образования в регионе:

все выпускники преодолели минимальный порог на ЕГЭ по русскому языку;

87,5% одиннадцатиклассников преодолели минимальный порог по всем сдаваемым учебным предметам (таблица 18).

Таблица 18

АТЕ	Кол-во ОО	Кол-во участников	Количество обучающихся, освоивших ООП СОО и преодолевших по результатам ЕГЭ минимальный порог по всем выбранным предметам (базовый уровень)	Доля (%) обучающихся, освоивших ООП СОО и преодолевших по результатам ЕГЭ минимальный порог по всем выбранным предметам (базовый уровень)
Орловская область	198	3023	2645	87,5
Болховский район	4	63	59	93,7
Верховский район	6	68	53	77,9
Глазуновский район	3	39	28	71,8
город Ливны	7	216	199	92,1
город Мценск	7	161	157	97,5
город Орёл	43	1595	1425	89,3
Дмитровский район	6	34	28	82,4
Должанский район	4	42	29	69,0
Залогощенский район	6	54	44	81,5
Знаменский район	2	5	3	60,0
Колпнянский район	6	45	37	82,2
Корсаковский район	2	9	8	88,9
Краснозоренский район	4	17	14	82,4
Кромской район	7	52	38	73,1
Ливенский район	17	58	47	81,0
Малоархангельский район	7	28	25	89,3
Мценский район	8	23	18	78,3
Новодеревеньковский район	4	37	28	75,7

Новосильский район	2	21	13	61,9
Орловская область (региональное подчинение)	8	84	81	96,4
Орловский муниципальный округ	16	149	118	79,2
Покровский район	3	41	34	82,9
Свердловский район	3	40	40	100,0
Сосковский район	5	23	20	87,0
Троснянский район	5	32	24	75,0
Урицкий район	4	38	32	84,2
Хотынецкий район	5	32	28	87,5
Шаблыкинский район	4	17	15	88,2

В Свердловском районе 100% выпускников успешно сдали ЕГЭ по всем предметам, преодолев минимальный порог.

Самый высокий процент выпускников 2021 года не справившихся с ЕГЭ, отмечается в Должанском (31%), Знаменском (40%) и Новосильском (38%) муниципальных районах.

Анализ динамики результатов показывает, что на протяжении двух лет в 40% школ Орловской области (84 ОО) все выпускники преодолели минимальные пороги по всем сдаваемым учебным предметам (в 2018 году таких школ было 66, в 2019 году – 67).

На протяжении трех лет уменьшалась доля выпускников, не преодолевших минимальные пороги по русскому языку, физике и информатике. Это говорит о высоком уровне качества преподавания этих учебных предметов и о том, что выпускники, сдававшие эти экзамены, осознанно подходят к выбору учебных предметов для сдачи ЕГЭ.

Преодоление минимального порога участниками ЕГЭ по всем сдаваемым предметам было и остается приоритетной целью региональной системы образования.

Показатель 10 характеризует долю обучающихся, набравших не менее 220 баллов по сумме результатов ЕГЭ по трем предметам и преодолевших минимальный порог по всем выбранным предметам, от общей численности одиннадцатиклассников, допущенных к ЕГЭ;

О повышении качества образования в регионе на протяжении трех лет говорит увеличение высокобалльников (то есть выпускников, набравших от 81 до 100 баллов) по русскому языку, истории, географии и обществознанию.

Из 3023 участников ЕГЭ 957 выпускников набрали 220 баллов и выше по сумме результатов ЕГЭ по трем предметам (таблица 19).

Таблица 19

Оценочная процедура	Кол-во ОО	Кол-во участников	Количество обучающихся, набравших не менее 220 баллов по сумме результатов ЕГЭ по трем предметам (уровень выше базового)	Доля обучающихся, набравших не менее 220 баллов по сумме результатов ЕГЭ по трем предметам (уровень выше базового)
Орловская область	198	3023	957	31,7%
Болховский район	4	63	33	52,4%
Верховский район	6	68	15	22,1%
Глазуновский район	3	39	4	10,3%
город Ливны	7	216	77	35,6%
город Мценск	7	161	64	39,8%
город Орёл	43	1595	543	34,0%
Дмитровский район	6	34	5	14,7%
Должанский район	4	42	4	9,5%
Залоговский район	6	54	7	13,0%
Знаменский район	2	5	1	20,0%
Колпнянский район	6	45	6	13,3%
Корсаковский район	2	9	1	11,1%
Краснозоренский район	4	17	4	23,5%
Кромской район	7	52	13	25,0%
Ливенский район	17	58	11	19,0%
Малоархангельский район	7	28	10	35,7%
Мценский район	8	23	3	13,0%
Новодеревеньковский район	4	37	7	18,9%
Новосильский район	2	21	5	23,8%
Орловская область (региональное подчинение)	8	84	44	52,4%
Орловский муниципальный округ	16	149	38	25,5%
Покровский район	3	41	9	22,0%
Свердловский район	3	40	18	45,0%
Сосковский район	5	23	4	17,4%
Троснянский район	5	32	5	15,6%
Урицкий район	4	38	14	36,8%
Хотынецкий район	5	32	9	28,1%
Шаблыкинский район	4	17	3	17,6%



Более 50% выпускников ОО Болховского муниципального района и ОО, подведомственных Департаменту образования Орловской области, набрали по сумме трех предметов ЕГЭ 220 баллов и более.

Менее успешны были выпускники ОО Должанского района, где индексальное значение показателя составило только 9,5% от числа выпускников.

В сравнении с результатами ЕГЭ 2020 года по 9 учебным предметам увеличилась доля высокобалльных работ (от 80 до 100 баллов): по русскому языку, математике профильного уровня, физике, информатике и ИКТ, истории, географии, обществознанию, английскому и китайскому языкам.

На протяжении двух лет в регионе каждый третий выпускник Орловской области по результатам трех экзаменов имеет 220 и более баллов, а 13,5 % одиннадцатиклассников набирают 250 и более баллов. Практически на том же уровне остается и доля выпускников, набравших 270 и более баллов по сумме трех предметов – 5 %.

Максимальное количество баллов получила выпускница Гимназии № 1 ОГУ им. И. С. Тургенева, набравшая 298 баллов из 300.

По результатам экзаменационной кампании 2021 года в Орловской области 72 стобалльных результата у 69 участников ЕГЭ: три одиннадцатиклассника получили по 100 баллов по двум учебным предметам.

Подробный анализ результатов, статистико-аналитический отчет о результатах проведения ГИА по образовательным программам СОО в Орловской области в 2021 году, методический анализ результатов по каждому учебному предмету, адресные рекомендации для системы образования Орловской области по результатам анализа ЕГЭ 2021 года и предложения в дорожную карту размещены на сайте <http://www.orcoko.ru/ege/analiz-rezultatov-ege/>.

Показатель И1 характеризует долю выпускников, получивших на ЕГЭ по учебным предметам, изучаемым на профильном уровне, 80 и более баллов от числа выпускников, изучавших предмет на профильном уровне и выбравших его на ЕГЭ.

В 2021 году профильное/углубленное обучение было осуществлено в 43 ОО, что составило 21% от общего количества ОО, выпускники которых принимали участие в ЕГЭ 2021 года.

В профильных классах, группах и по индивидуальным учебным планам обучался 1371 человек (43% от общего количества выпускников 11-х классов). Абсолютное большинство одиннадцатиклассников профильных классов и групп обучалось в крупных и средних городах Орловской области: г. Орёл – 832 человека (61%); г. Ливны – 181 человек (13%); г. Мценск – 151 человек (11%).

Профильное обучение было организовано в 10 МО Орловской области, в 1 ОО, подведомственной Департаменту образования Орловской области, в 2 государственных общеобразовательных организациях, расположенных

на территории Орловской области, и 1 частной ОО (данные по другим частным ОО не предоставлены в региональной информационной системе образовательных услуг «Виртуальная школа»). На территории 17 муниципальных районов Орловской области обучение по программам учебных предметов повышенного уровня в 2021 году не осуществлялось.

Из 1371 выпускника 2021 года, изучавших учебные предметы на профильном/углубленном уровне, сдавали ЕГЭ 1368 человек (99%). Ряд выпускников 2021 года, изучавших учебные предметы на профильном/углубленном уровне, не выбрал эти предметы для сдачи на ЕГЭ, что говорит о том, что они не смогут продолжить обучение в ВУЗе в соответствии с профилем.

Выпускники, прошедшие обучение по программам профильного уровня, в целом показали высокие результаты на ЕГЭ: по 11 учебным предметам 559 выпускников показали высокие результаты (80 и более баллов), из них 16 максимальных результатов (100 баллов) по 8 предметам (таблица 20).

Таблица 20

Оценочная процедура	Кол-во ОО	Кол-во участников	Количество обучающихся профильных классов, набравших по профильным предметам высокие баллы при прохождении ЕГЭ (80 и более)	Доля обучающихся профильных классов, набравших по профильным предметам высокие баллы при прохождении ЕГЭ (80 и более)
Орловская область	43	2116	559	26,4%
Русский	14	271	126	46,5%
Математика профильная	34	596	113	19,0%
Физика	22	197	46	23,4%
Химия	29	195	43	22,1%
Информатика	23	134	50	37,3%
Биология	26	188	22	11,7%
История	21	111	27	24,3%
География	1	1	0	0,0%
Английский язык	6	78	50	64,1%
Немецкий язык	1	1	1	100,0%
Французский язык	1	3	0	0,0%
Обществознание и/или экономика, право	27	315	73	23,2%
Литература и/или зарубежная	7	26	8	30,8%

литература, русская словесность				
Болховский район	1	44	13	29,5%
Русский	1	16	6	37,5%
Математика профильная	1	9	2	22,2%
Физика	1	5	2	40,0%
Химия	1	9	2	22,2%
История	1	4	1	25,0%
Литература и/или зарубежная литература, русская словесность	1	1	0	0,0%
Колпнянский район	1	5	1	20,0%
Химия	1	2	1	50,0%
Биология	1	3	0	0,0%
Новодеревеньковский район	1	13	3	23,1%
Математика профильная	1	1	0	0,0%
Химия	1	2	0	0,0%
Биология	1	2	0	0,0%
История	1	4	1	25,0%
Обществознание и/или экономика, право	1	4	2	50,0%
Орловский муниципальный округ	1	22	1	4,5%
Физика	1	8	0	0,0%
Химия	1	6	1	16,7%
Информатика	1	2	0	0,0%
Биология	1	6	0	0,0%
Покровский район	1	15	3	20,0%
Математика профильная	1	10	1	10,0%
Обществознание и/или экономика, право	1	5	2	40,0%
Свердловский муниципальный район	3	38	4	10,5%
Математика профильная	1	4	0	0,0%
Физика	1	3	0	0,0%
Химия	3	8	1	12,5%
Биология	2	9	1	11,1%
История	1	6	2	33,3%
Обществознание и/или экономика, право	1	8	0	0,0%

Урицкий район	1	16	9	56,3%
Русский	1	16	9	56,3%
город Мценск	6	286	61	21,3%
Русский	3	17	11	64,7%
Математика профильная	5	67	7	10,4%
Физика	4	35	9	25,7%
Химия	5	41	10	24,4%
Информатика	5	15	5	33,3%
Биология	5	46	4	8,7%
История	5	24	4	16,7%
Обществознание и/или экономика, право	5	38	11	28,9%
Литература и/или зарубежная литература, русская словестность	1	3	0	0,0%
город Ливны	5	360	89	24,7%
Русский	3	70	33	47,1%
Математика профильная	5	93	12	12,9%
Физика	5	46	8	17,4%
Химия	5	33	7	21,2%
Информатика	5	19	6	31,6%
Биология	5	33	2	6,1%
История	4	15	4	26,7%
Английский язык	2	8	5	62,5%
Обществознание и/или экономика, право	4	40	10	25,0%
Литература и/или зарубежная литература, русская словестность	1	3	2	66,7%
город Орёл	19	1187	327	27,5%
Русский	5	145	63	43,4%
Математика профильная	17	378	78	20,6%
Физика	9	81	20	24,7%
Химия	9	79	15	19,0%
Информатика	10	83	31	37,3%
Биология	8	73	10	13,7%
История	7	50	14	28,0%
География	1	1	0	0,0%
Английский язык	4	70	45	64,3%
Немецкий язык	1	1	1	100,0%
Французский язык	1	3	0	0,0%

Обществознание и/или экономика, право	7	204	44	21,6%
Литература и/или зарубежная литература, русская словесность	2	19	6	31,6%
Орловская область (региональное подчинение)	1	5	0	0,0%
Математика профильная	1	3	0	0,0%
Химия	1	1	0	0,0%
Биология	1	1	0	0,0%
Частные ОО	3	125	48	38,4%
Русский	1	7	4	57,1%
Математика профильная	2	31	13	41,9%
Физика	1	19	7	36,8%
Химия	2	14	6	42,9%
Информатика	2	15	8	53,3%
Биология	2	15	5	33,3%
История	2	8	1	12,5%
Обществознание и/или экономика, право	3	16	4	25,0%

Выпускники 40 ОО показали результаты в 80 и более баллов на ЕГЭ при этом более 50% выпускников АНО «Средняя общеобразовательная Школа «Леонардо», МБОУ «Нарышкинская средняя общеобразовательная школа № 1 имени Н. И. Зубилина» Урицкого района, МБОУ – средняя общеобразовательная школа № 27 им. Н. С. Лескова с углубленным изучением английского языка г. Орла, МБОУ «Богодуховская средняя общеобразовательная школа имени Ю. М. Шмелёва» показали высокие результаты.

Сравнительный анализ средних результатов ЕГЭ 2020 года и 2021 года выпускников, сдававших экзамены в соответствии с профилем обучения, позволяет говорить о положительной динамике по 7 учебным предметам (таблица 21).

В ходе проведенного регионального исследования эффективности профильного обучения в Орловской области в 2021 году получена информация об эффективности реализации профильного обучения по каждому из учебных предметов, проведена оценка динамики результатов, сравнение с лучшими результатами (<http://www.orcoko.ru/rezultaty-nok-po/>).

В результате проведенного исследования высокая эффективность профильного обучения была определена в 9 ОО. Успешным практикам этих

ОО важно уделить вниманиес при изучении опыта реализации профильного образования.

Таблица 21

Динамика средних результатов ЕГЭ за два года

Учебный предмет, изучаемый на профильном/углубленном уровне	ЕГЭ 2020	ЕГЭ 2021	Динамика результатов
Информатика	69,6	74,2	4,6
История	63,5	67,2	3,7
Английский язык	76,8	80,0	3,2
Физика	62,1	65,0	2,9
Биология	63,1	64,6	1,5
Математика профильная	62,9	63,9	1,0
Обществознание	67,8	68,6	0,8
Русский язык	80,5	76,8	-3,7
Литература	79,8	73,7	-6,1
Химия	73,4	66,4	-7,0

В 5 ОО профильное обучение в 2021 году было признано не эффективным с точки зрения охвата, востребованности и качества подготовки выпускников. В этих ОО необходимо проведение внутреннего аудита реализации профильного обучения с целью выявления факторов, влияющих на негативный результат и устранения имеющего место в настоящее время ряда недостатков. При формировании профилей следует учитывать интересы и запросы обучающихся, специфику и условия ОО, продолжить работу по привлечению дополнительных ресурсов в профильное обучение, активизировать деятельность по использованию различных моделей обучения по программам профильного уровня.

Общие выводы

Мониторинг был направлен на выявление уровня подготовки обучающихся НОО, ООО, СОО (базовый уровень; уровень выше базового/высокий уровень подготовки).

Результаты Мониторинга по показателям, связанным с оценкой образовательных результатов обучающихся ОО Орловской области говорят о высоком качестве общего образования в регионе:

базового уровня подготовки по всем оценочным процедурам, результаты которых влияют на оценку показателей, достигают более 85% участников (рисунок 10);



Рис. 10. Достижение базового уровня подготовки обучающихся по уровням образования

высокие результаты показывают до 32% участников оценочных процедур (рисунок 11);

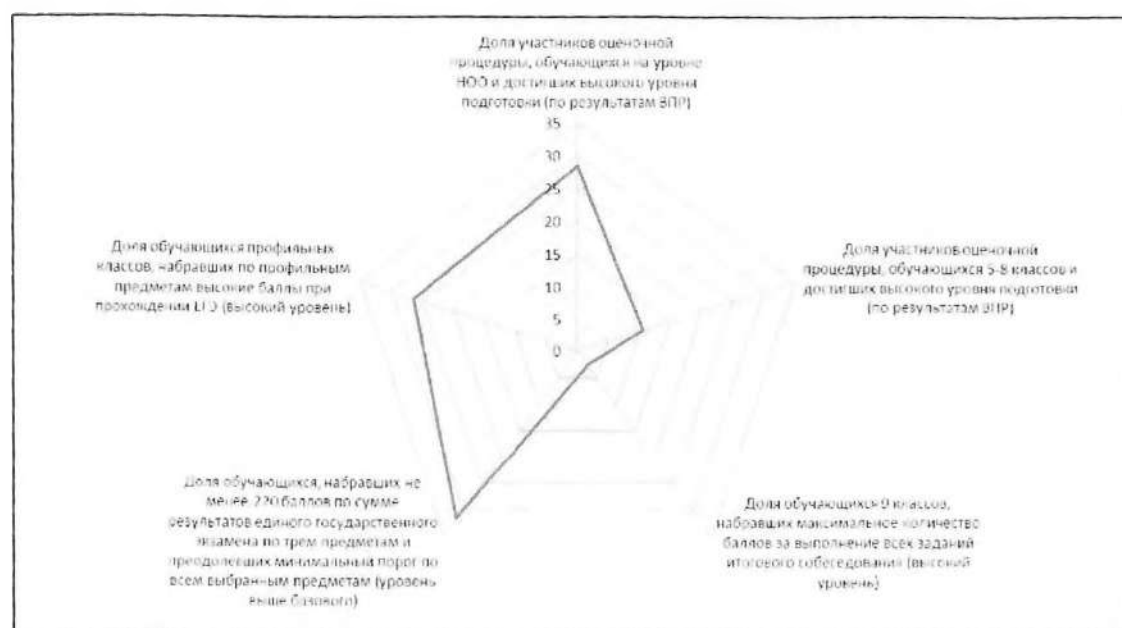


Рис. 11. Достижения обучающихся на уровне выше базового/высоком уровне

все выпускники преодолели минимальный порог на ЕГЭ по русскому языку;

87,5% одиннадцатиклассников преодолели минимальный порог по всем сдаваемым учебным предметам.

Результаты ЕГЭ улучшились по 7 учебным предметам: математике профильного уровня, физике, информатике и ИКТ, истории, географии, английскому языку, китайскому языку. По 9 учебным предметам увеличилась доля высокобалльных работ (от 80 до 100 баллов): по русскому

языку, математике профильного уровня, физике, информатике и ИКТ, истории, географии, обществознанию, английскому и китайскому языкам.

На протяжении двух лет в регионе каждый третий выпускник по результатам трех экзаменов имеет 220 и более баллов, а 13,5% одиннадцатиклассников набирают 250 и более баллов. Практически на том же уровне остается и доля выпускников, набравших 270 и более баллов по сумме трех предметов – 5%.

На протяжении двух лет в 40% школ Орловской области (84 школы) все выпускники преодолели минимальные пороги по всем сдаваемым учебным предметам (в 2018 году таких школ было 66, в 2019 году – 67).

На протяжении трех лет уменьшалась доля выпускников, не преодолевших минимальные пороги по русскому языку, физике и информатике. Это говорит о высоком уровне качества преподавания этих учебных предметов и о том, что выпускники, сдававшие эти экзамены, осознанно подходят к выбору учебных предметов для сдачи ЕГЭ, а также об эффективности принятых мер, мероприятий, направленных на повышение уровня предметной подготовки обучающихся региона.

По сравнению с прошлым годом в регионе уменьшилась доля выпускников, не преодолевших минимальный порог по профильному предмету, что говорит о соответствии качества подготовки обучающихся профильных классов заявленному уровню. Выпускниками, прошедшими профильную подготовку, на ЕГЭ было получено 559 высокобалльных результата (80 баллов и выше), из них 16 максимальных результатов (100 баллов).

#### Адресные рекомендации

##### 1) Руководителям МОУО:

провести динамический анализ результатов оценочных процедур (ВПР, ГИА) в подведомственных ОО с целью определения «западающих» предметных умений по каждой учебной дисциплине по заданиям базового и повышенного уровней, в том числе по выявлению необъективности на уровне МО;

выявить причины неуспешности (несоответствие учебных программ, недостаточный уровень квалификации педагогов, внутренняя система оценки качества и т.д.) и разработать рекомендации для их минимизации;

при выявлении по итогам анализа результатов оценочных процедур в подведомственных ОО успешных практик, организовать их распространение среди педагогов;

провести анализ результативности профильного обучения в отношении ОО, показавших недостаточную эффективность, скорректировать структуру профилей в ОО, развивать сетевые формы профильного обучения.

организовать обучение руководителей ОО по вопросам анализа и использования результатов оценки качества образования.



## 2) Администрации ОО:

проанализировать результаты оценочных процедур по предметам в части достижения планируемых результатов в динамике;

выстроить внутреннюю систему оценки качества с учетом комплекса мероприятий, обеспечивающих мониторинг достижения планируемых результатов ФГОС НОО, ФГОС ООО, ФГОС СОО по годам обучения;

направить на курсы повышения квалификации педагогов в соответствии с выявленными дефицитами.

### 2.2. Анализ результатов мониторинга показателей по направлениям, связанным с выявлением уровня сформированности метапредметных результатов

Следуя ФГОС, результаты школьного образования описываются не только предметными результатами. Особое значение в региональной образовательной политике приобретает анализ результатов достижения обучающимися ОО метапредметных результатов.

Метапредметные результаты (познавательные, регулятивные, коммуникативные умения) – освоенные обучающимися способы деятельности, применимые как в рамках образовательного процесса, так и при решении проблем в реальных жизненных ситуациях.

Проведение диагностики уровня развития метапредметных результатов обучающихся 4, 5-8 классов позволяет оценить степень освоения обучающимися рекомендованной образовательной программы НОО и ООО.

Оценка достижения метапредметных результатов в системе образования Орловской области проводится в ходе различных процедур: решение задач творческого и поискового характера; учебное проектирование; итоговые проверочные работы; комплексные работы на межпредметной основе; мониторинг сформированности основных учебных умений; портфолио и др. На региональном уровне расчет показателя проводится на основе результатов ВПР. Целесообразность такого подхода обусловлена тем, что результаты ВПР в совокупности с имеющейся в ОО информацией, отражающей индивидуальные образовательные траектории обучающихся, могут быть использованы для оценки метапредметных результатов обучения. Результаты ВПР могут быть использованы ОО для совершенствования методики преподавания, муниципальными и региональными органами исполнительной власти, осуществляющими управление в сфере образования, для анализа текущего состояния муниципальных и региональных систем образования и формирования программ их развития.

КИМ ВПР позволяют осуществить диагностику достижения предметных и метапредметных результатов обучения, в том числе овладение межпредметными понятиями и способностью использования УУД в учебной, познавательной и социальной практике.

Для анализа сформированности метапредметных результатов использовались следующие уровни выполнения заданий ВПР:

низкий уровень – менее 30% участников ВПР справились с заданиями, направленными на проверку сформированности метапредметных результатов;

пониженный уровень – 31 - 49% участников ВПР справились с заданиями, направленными на проверку сформированности метапредметных результатов;

базовый уровень – 50 - 75% участников ВПР справились с заданиями, направленными на проверку сформированности метапредметных результатов;

повышенный уровень – более 75% участников ВПР справились с заданиями, направленными на проверку сформированности метапредметных результатов.

Показатель 3 характеризует долю обучающихся на уровне НОО, выполнивших задания, направленные на оценку сформированности метапредметных результатов по русскому языку, математике, окружающему миру от числа участников внешней оценочной процедуры в тех ОО, в которых обеспечена объективность как на этапе проведения, так и на этапе проверки работ. Диагностика достижений метапредметных результатов проводилась в соответствии с распределением заданий ВПР по позициям кодификаторов.

Анализ сформированности метапредметных умений обучающихся Орловской области проведен на основе результатов ВПР в 4 классах по двум предметам: окружающий мир и русский язык.

Всего в работе по окружающему миру приняли участие 7537 обучающихся, по русскому языку – 7553 обучающихся. При расчете показателя не учитывались результаты 13 ОО с признаками необъективности. Таким образом, при расчете показателя 3 были учтены результаты 7062 участников ВПР по русскому языку и 7130 по окружающему миру.

В таблице 22 и на рисунке 12 представлена доля участников, справившихся с заданиями ВПР по окружающему миру, направленными на проверку сформированности метапредметных умений.

Таблица 22

Код КТ	Проверяемые требования к уровню подготовки	№ задания ВПР	РФ	Орловская область 2021 год	Орловская область 2020 год
1.2.	Использование знаково-символических средств представления информации для создания моделей изучаемых объектов и процессов, схем решения учебных и практических задач	1, 3, 4	74,3%	75,9%	67,1%

1.3.	Использование различных способов поиска (в справочных источниках и открытом учебном информационном пространстве сети Интернет), сбора, обработки, анализа, организации, передачи и интерпретации информации в соответствии с коммуникативными и познавательными задачами и технологиями учебного предмета; в том числе умение вводить текст с помощью клавиатуры, фиксировать (записывать) в цифровой форме измеряемые величины и анализировать изображения, звуки, готовить свое выступление и выступать с аудио-, видео- и графическим сопровождением; соблюдать нормы информационной избирательности, этики и этикета	1	90,6%	91,6%	87,4%
1.4.	Овладение навыками смыслового чтения текстов различных стилей и жанров в соответствии с целями и задачами;	6	52,0%	54,4%	52,2%
1.6.	Умения классификации по родовидовым признакам, установления аналогий и причинно-следственных связей, построения рассуждений, отнесения к известным понятиям	3, 5	72,9%	74,9%	65,6%
1.8.	Овладение начальными сведениями о сущности и особенностях объектов, процессов и явлений действительности (природных, социальных, культурных, технических и др.) в соответствии с содержанием конкретного учебного предмета	2, 3, 4, 5	73,8%	76,0%	68,1%
1.9.	Овладение базовыми предметными и межпредметными понятиями, отражающими существенные связи и отношения между объектами и процессами	6	52,0%	54,4%	52,2%

Представленные данные позволяют сделать вывод, что доля участников ВПР региона по окружающему миру, справившихся с заданиями, направленными на проверку сформированности метапредметных умений, выше показателей Российской Федерации в среднем на 1-2%.

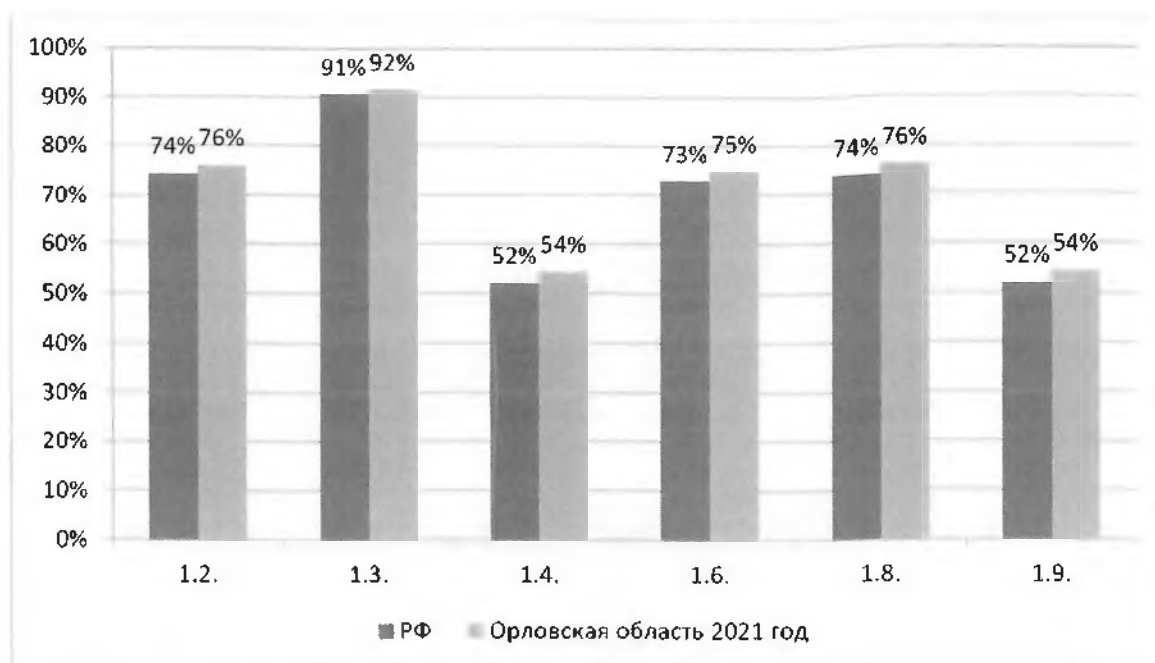


Рис. 12

Умения 1.2, 1.3 и 1.8 сформированы у обучающихся на повышенном уровне, процент выполнения заданий по этим умениям составляет 76 - 92%.

Уровень сформированности умений 1.4, 1.6, и 1.8 можно оценить как базовый (50 - 75% участников справились с заданиями).

Отмечается положительная динамика сформированности метапредметных результатов за 2020-2021 годы по всем показателям (рисунок 13).



Рис. 13

В таблице 23 представлена доля участников, справившихся с заданиями ВПР по русскому языку, направленными на проверку сформированности метапредметных умений.

Таблица 23

Код КТ	Проверяемые требования к уровню подготовки	№ задания ВПР	РФ	Орловская область 2021 год	Орловская область 2020 год
1.4.	Овладение навыками смыслового чтения текстов различных стилей и жанров в соответствии с целями и задачами	6, 7, 8, 9	64,7%	66,6%	64,4%

При рассмотрении показателей таблицы 23 видно, что доля обучающихся региона, справившихся с заданиями на сформированность умения 1.4. составляет 66,6%, что выше показателя по Российской Федерации примерно на 2%, при этом данные умения сформированы на базовом уровне.

Индекс комплексного показателя по сформированности метапредметных умений на уровне НОО в Орловской области в 2021 году составил 70%, что соответствует базовому уровню.

Для того, чтобы понять, как условия, в которой функционирует школа влияют на результаты сформированности метапредметных умений, рассмотрим результаты по анализируемому показателю в разрезе традиционных кластеров: по территориальной расположенности, транспортной доступности, по уровню реализации образовательных программ и по контингенту обучающихся.

Информация о сформированности метапредметных умений в 4 классе по кластерам представлена на рисунках 14, 15, 16, 17.

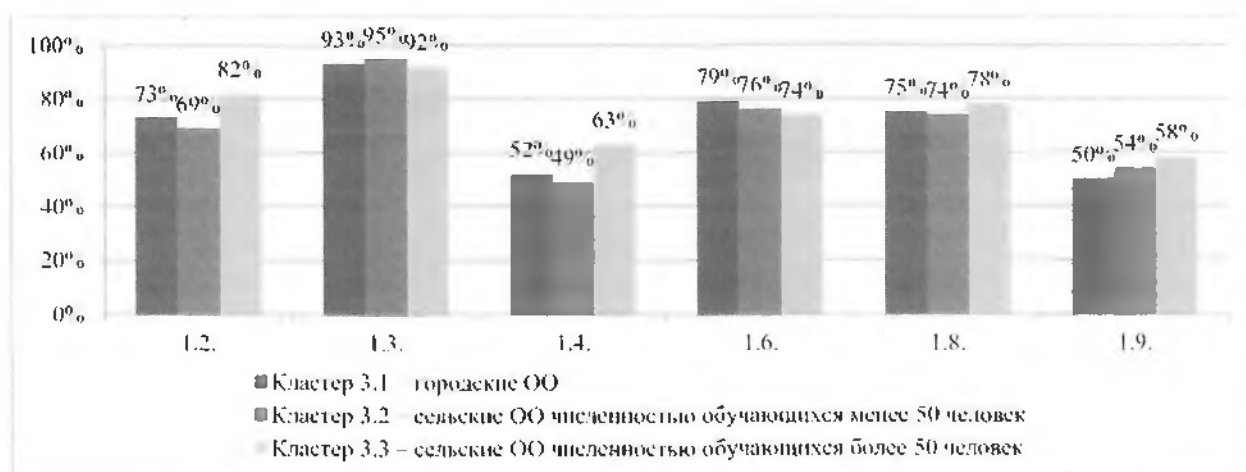


Рис. 14. Уровень сформированности метапредметных умений в зависимости от территориальной расположенности и численности обучающихся в ОО

Данные диаграмм на рисунках 14 и 15 показывают, что нет прямой зависимости между территориальной расположенностью ОО и сформированностью метапредметных умений, у обучающихся всех кластеров результаты находятся примерно на одном уровне. Разница между

самым высоким и самым низким показателем в рамках одного умения составляет от 3% до 10%.

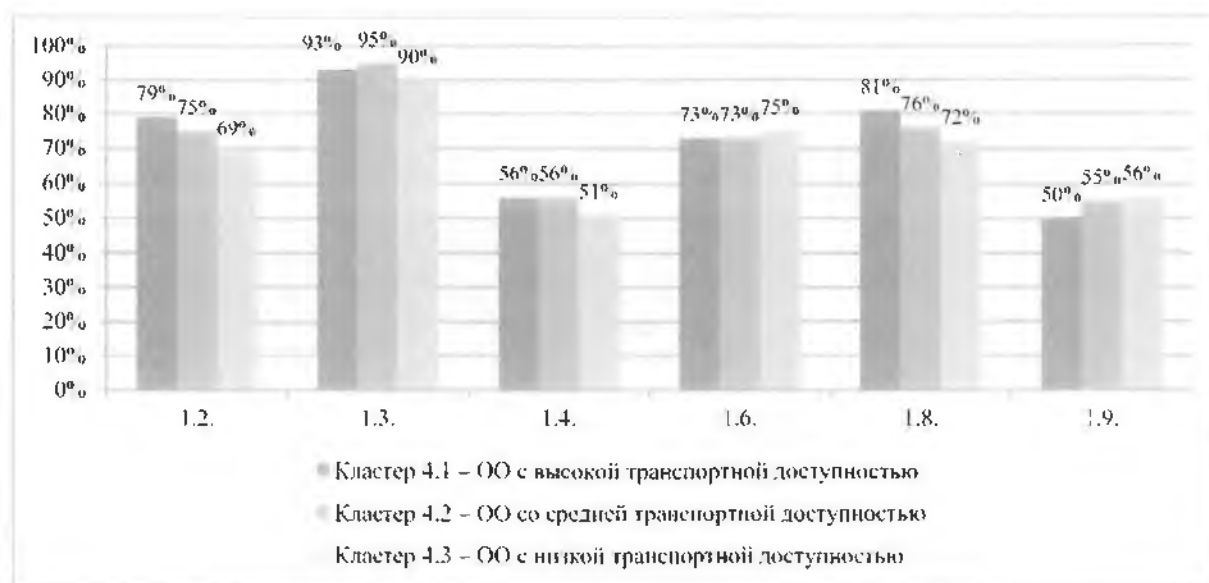


Рис. 15. Уровень сформированности метапредметных умений в зависимости от транспортной доступности ОО

Анализируя диаграмму на рисунке 16, видим, что самые высокие показатели сформированности метапредметных умений у обучающихся лицеев и гимназий (57-97%), а самые низкие у обучающихся школ-интернатов и вечерних школ (43-84%). Среди факторов, влияющих на результат, можно назвать увеличение количества учебных часов на изучение учебных предметов и достаточный уровень материального обеспечения лицеев и гимназий в регионе. Зависимым фактором также является уровень социального благополучия семей обучающихся.

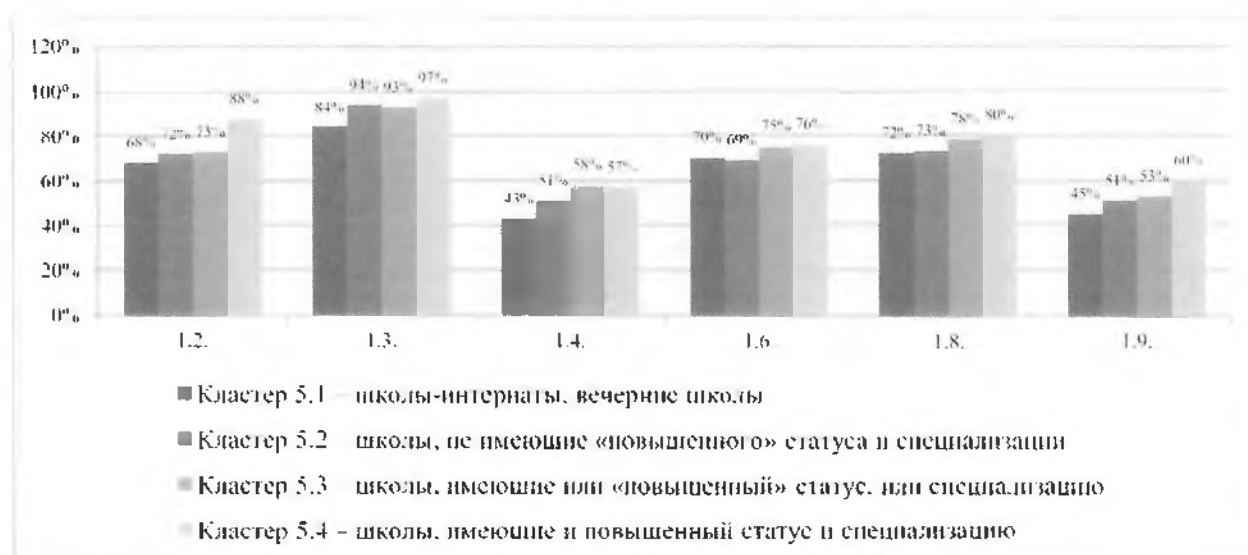


Рис. 16. Уровень сформированности метапредметных умений в зависимости от уровня реализуемых образовательных программ в ОО

Данный вывод косвенно подтвержден анализом данных диаграммы на рисунке 17.

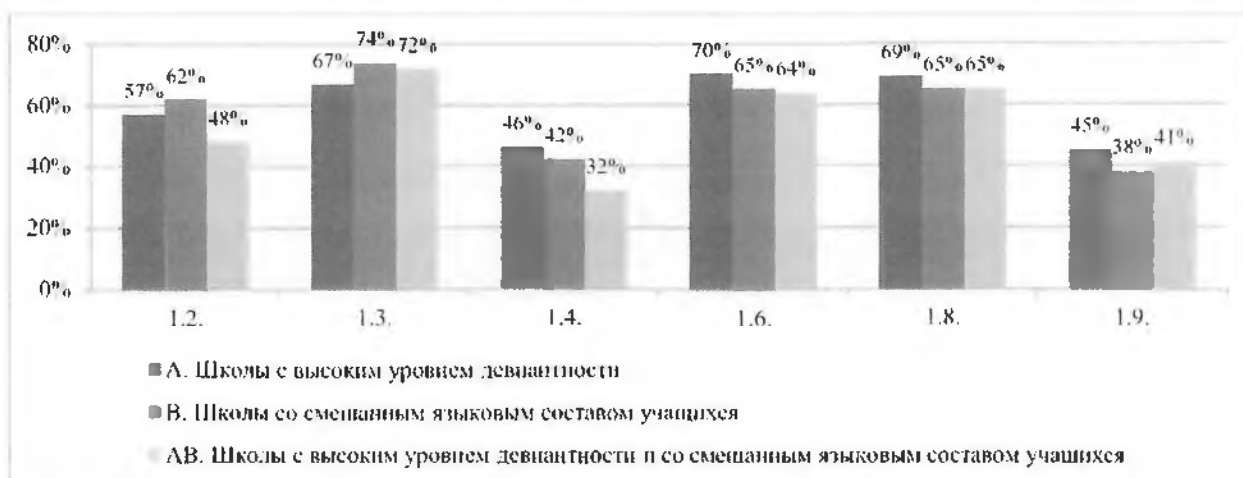


Рис. 17. Уровень сформированности метапредметных умений в зависимости от контингента обучающихся в ОО

Участники ВПР в ОО с выделенными неблагоприятными социальными условиями показывают более низкие результаты уровня сформированности всех метапредметных умений. Так четвероклассники ОО, в которых более 10% обучающихся, для которых русский язык не является родным, и более 1% обучающихся, состоящих на различных видах учета, по трём показателям имеют пониженный уровень сформированности метапредметных умений. Самый низкий показатель сформированности умения 1.4. «Овладение навыками смыслового чтения текстов различных стилей и жанров в соответствии с целями и задачами» (32%).

Показатель 6 характеризует долю обучающихся 5-8 классов, справившихся с заданиями, направленными на оценку сформированности метапредметных результатов.

Анализ сформированности метапредметных умений обучающихся Орловской области проведен на основе результатов ВПР в 5-8 классах по русскому языку.

Количество участников ВПР по русскому языку в Орловской области за вычетом участников ВПР из 13 ОО с признаками необъективности представлено в таблице 24.

Таблица 24

Оценочная процедура	Количество участников ВПР	Количество участников Мониторинга
Русский язык 5 класс	7210	6512
Русский язык 6 класс	6925	6137
Русский язык 7 класс	6503	5616
Русский язык 8 класс	6072	3227

В таблице 25 и на рисунке 18 представлена доля участников, справившихся с заданиями ВПР по русскому языку, направленными на проверку сформированности метапредметных умений.

Таблица 25

Код КТ	Проверяемые умения	РЯ 5	РЯ 6	РЯ 7	РЯ 8
1	Умение определять понятия, создавать обобщения, устанавливать аналогии, классифицировать, самостоятельно выбирать основания и критерии для классификации, устанавливать причинно-следственные связи, строить логическое рассуждение, умозаключение (индуктивное, дедуктивное и по аналогии) и делать выводы	62%	69%	62%	66%
2	Умение создавать, применять и преобразовывать знаки и символы, модели и схемы для решения учебных и познавательных задач	74%	72%	69%	76%
3	Смысловое чтение	64%	55%	58%	67%
5	Умение осознанно использовать речевые средства в соответствии с задачей коммуникации для выражения своих чувств, мыслей и потребностей; планирования и регуляции своей деятельности; владение устной и письменной речью, монологической контекстной речью	68%	60%	63%	69%

Анализ данных, представленных в таблице 25 и на рисунке 18, показывает, что у обучающиеся 5-8 классов большинство метапредметных умений сформировано на базовом уровне.

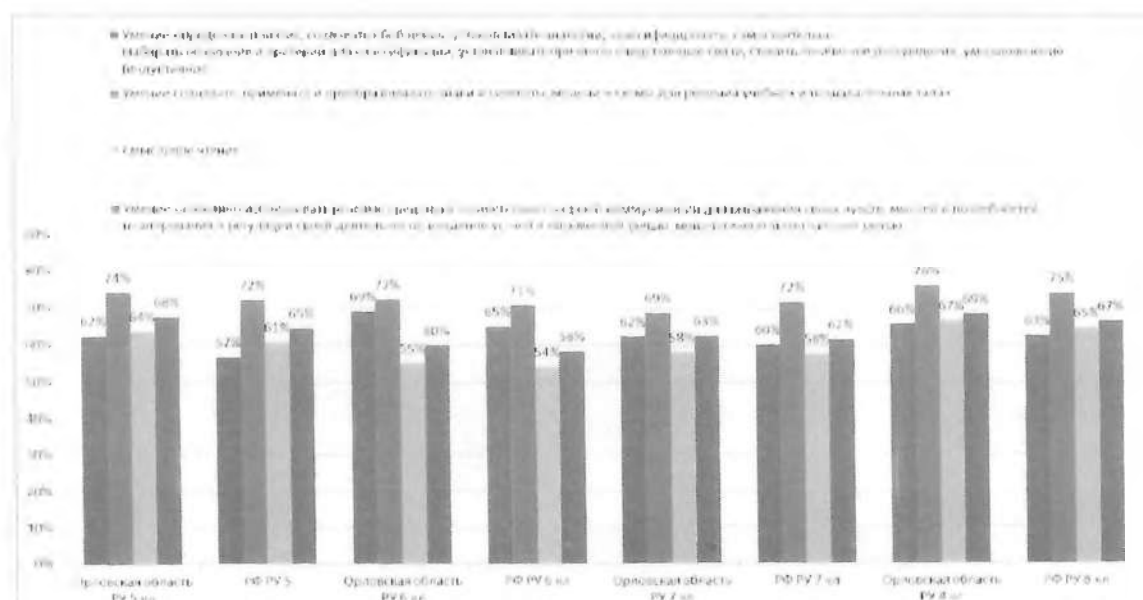


Рис. 18. Сформированность метапредметных умений у обучающихся 5-8 классов Орловской области и Российской Федерации



Успешнее всего обучающиеся овладели умением создавать, применять и преобразовывать знаки и символы, модели и схемы для решения учебных и познавательных задач. С 5 по 7 классы умение 2 сформировано на базовом уровне и индексируется значениями от 69% до 74%. Восьмиклассники показали, что овладели указанным навыком на повышенном уровне.

Хуже всего обучающиеся справились с заданиями ВПР, направленными на смысловое чтение. Низкий данный показатель у обучающихся 6 и 7 классов (55% и 58% соответственно).

Информация о сформированности метапредметных умений по кластерам с 5 по 8 класс представлена на рисунке 19.

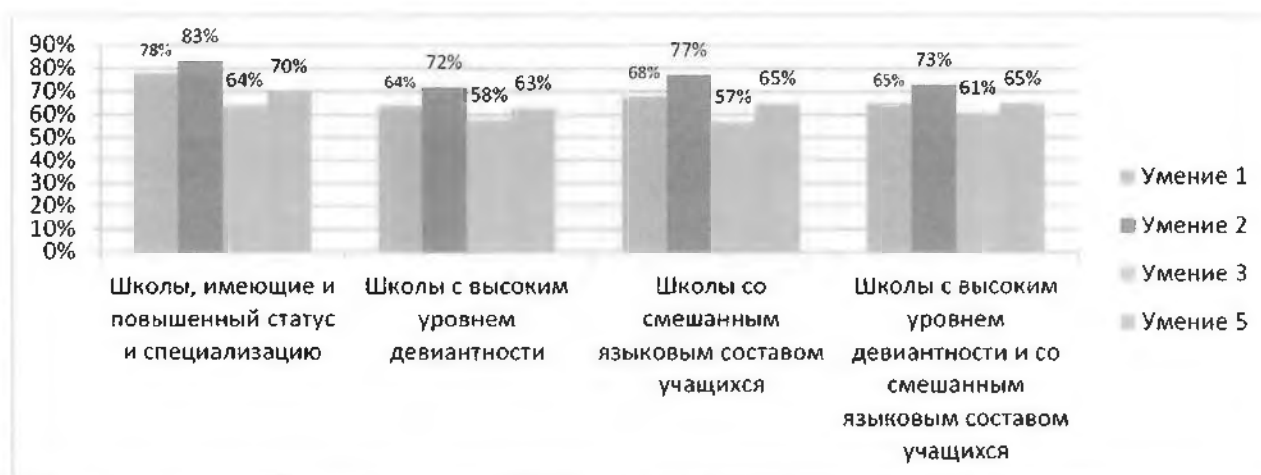


Рис. 19. Уровень сформированности метапредметных умений в зависимости от кластерной группы

На диаграмме рисунка 19 выделены кластерные группы, в которых результаты имеют отклонение от среднестатистических в большую или меньшую стороны. У обучающихся лицеев и гимназий умения сформированы лучше, чем у остальных школ. А среди обучающихся ОО, работающих в сложных социальных условиях, показатели ниже среднестатистических на 3-9%.

#### Общие выводы

Доля обучающихся на уровне начального общего образования, справившихся с заданиями ВПР, направленными на оценку сформированности метапредметных результатов составляет 88,2 %.

Доля обучающихся 5-8 классов, справившихся с заданиями ВПР, направленными на оценку сформированности метапредметных результатов составляет 66,4 %.

Эти данные позволяют говорить о наличии системы формирования метапредметных результатов в ОО области.

Сформированность метапредметных умений у обучающихся в среднем по региону находится на базовом уровне, показатели выше 70% (таблица 26).

Таблица 26

Оценочная процедура	Доля обучающихся, справившихся с заданиями ВПР, направленными на оценку сформированности метапредметных результатов
НОО	70%
ООО	64%
ВПР 2021 Русский язык 4 класс	64%
ВПР 2021 Окружающий мир 4 класс	71%
ВПР 2021 Русский язык 5 класс	64%
ВПР 2021 Русский язык 6 класс	64%
ВПР 2021 Русский язык 7 класс	61%
ВПР 2021 Русский язык 8 класс	66%

На базовом уровне освоены умения: ориентироваться в содержании текста, отвечать на вопросы, используя явно заданную в тексте информацию, и преобразовывать модели из одной знаковой системы в другую (таблицы, схемы, графики, диаграммы, рисунки и др.)

У обучающихся, не достигших базового уровня метапредметных результатов, наибольшую сложность вызывают читательские умения, связанные с пониманием смысла прочитанного; поиском информации, заданной в явном и неявном виде; оценкой достоверности и интерпретации информации; использованием информации из текстов для решения учебно-практических и учебно-познавательных задач; логическими приемами познания, исследовательскими умениями.

Наиболее слабо сформированы следующие умения: использовать знаково-символические средства и модели при решении учебно-практических задач и интерпретировать информацию; отвечать на вопросы, используя неявно заданную информацию.

На повышенном уровне не усвоено умение оценивать достоверность предложенной информации, строить оценочные суждения на основе текста. Однако результаты выполнения заданий на диагностику данного умения позволяют сделать вывод о сформированности этого умения на базовом уровне.

На повышенном уровне усвоены умения создавать, применять и преобразовывать знаки и символы, модели и схемы для решения учебных и познавательных задач.

Наиболее развито умение использовать различные способы поиска сбора, обработки, анализа, организации, передачи и интерпретации информации.

Результаты метапредметной диагностики могут использоваться как основание для принятия пропедевтических действий для обучающихся, начинающих освоение программы основного общего образования, чтобы

в будущем сократить количество обучающихся, не достигших базового уровня метапредметных результатов основного общего образования.

Результаты метапредметной диагностики, несомненно, требуют проведения на всех уровнях управления образованием соответствующих мероприятий с целью повышения качества подготовки обучающихся.

#### Адресные рекомендации

1) Органам местного самоуправления, осуществляющим управление в сфере образования:

рассмотреть результаты проведенной оценки сформированности метапредметных результатов на уровне муниципалитета;

организовать работу муниципальных методических объединений по оказанию методической поддержки образовательным организациям, чьи обучающиеся показали недостаточный и недопустимый уровни освоения метапредметных результатов;

определить пути совершенствования содержания и способов организации подготовки обучающихся в соответствии с ФГОС.

2) Администрации ОО:

проанализировать результаты ВПР по предметам в части достижения планируемых метапредметных результатов в динамике;

совершенствовать систему формирования метапредметных результатов освоения образовательных программ НОО, ООО в направлении формирования умений интерпретировать информацию, представленную в различных формах, а также оценивать представленную информацию, формулировать и аргументировать собственное отношение к ней.

Целесообразно создать нормативно-правовые, кадровые, организационные и информационно-методические условия через внесения изменений, в первую очередь, в ООП ООО.

Так в Целевом разделе следует определиться с образовательными технологиями, которые будут использоваться при формировании различных универсальных учебных действий, содержанием, формами и видами контрольно-измерительных материалов, связанных с оценкой всех подгрупп универсальных учебных действий.

В Содержательный разделе («Рабочие программы по учебным предметам», «Рабочие программы курсов внеурочной деятельности») важно:

определить (конкретизировать) метапредметные результаты в разделах и темах;

выделить содержание (разделы и темы) наиболее благоприятное для формирования разных подгрупп универсальных учебных действий;

определить виды и формы текущего контроля, направленные на проверку достижения метапредметных результатов.

В Содержательном разделе («Программа воспитания и социализации») следует обратить внимание на:

определение возможных метапредметных результатов по всем направлениям воспитательной деятельности;

использование технологий и форм воспитательной работы деятельностного, проектировочного характера;

учет достижений метапредметных результатов при проведении мониторинга реализации «Программы воспитания и социализации».

«Программа коррекционной работы» в Содержательном разделе ООП ООО, которая адресована учащимся с ОВЗ и инвалидам, может также включать разделы, обеспечивающие поддержку детям с низкими учебными результатами, в т. ч. не достигающим минимального уровня метапредметных результатов.

В «Учебный план», в часть, формируемую участниками образовательных отношений, целесообразно включить курсы, направленные на формирование метапредметных результатов; в «План внеурочной деятельности» – регулярные и нерегулярные курсы для получения учащимися разнообразного опыта деятельности, обеспечивающего достижение метапредметных результатов, например, конкурсы и олимпиады метапредметного характера.

Для обеспечения высокого качества кадровых условий администрации ОО целесообразно планировать работу в следующих направлениях:

внешнее и внутришкольное повышение квалификации по вопросам формирования и оценки метапредметных результатов;

привлечение всех сотрудников и школьных служб для обеспечения достижения учащимися метапредметных результатов: учителей начальных классов, учителей-предметников, классных руководителей, воспитателей групп продленного дня, педагогов дополнительного образования детей, педагогов-психологов, библиотечкарей, социальных педагогов, тьюторов и пр.

Для получения учащимися разнообразных навыков и опыта деятельности, способствующих формированию метапредметных умений, необходимы следующие организационные условия, а именно использование:

различных моделей организации образовательного процесса: интеграцию учебных предметов, выделение курсов метапредметного характера в вариативной части учебного плана, интеграцию курсов урочной и внеурочной деятельности, общего и дополнительного образования;

разнообразных форм организации учебного процесса: обучение в группах, потоках, выделяемых по разным основаниям, системы «погружения», проектных дней, образовательных практик, «умных каникул», профильных смен, лабораторий, стажерских проб, учебных практик и пр.;

сетевых форм реализации образовательных программ для кооперации кадровых и материально-технических ресурсов;

обновленной системы организации методических объединений, с выделением, например, временных проектных и фокусных групп, горизонтальных методических объединений (по параллелям);

результатов внешних и внутренних оценочных процедур, в т. ч. по оценке метапредметных умений для выбора курсов внеурочной деятельности и определения их содержания. Основанием для выбора курса может служить «западающее» умение, например, интерпретировать информацию, курс может быть адресован учащимся, испытывающим наибольшие трудности по достижению данного результата.

Особая роль в формировании метапредметных результатов принадлежит учителю-предметнику. Для успешности дальнейшего обучения, решения выявленных проблем, при создании индивидуальной траектории развития каждого обучающегося необходимо учитывать данные, полученные в рамках проведения внешней и внутренней метапредметной оценки.

### 2.3. Анализ результатов мониторинга показателей по направлениям, связанным с оценкой функциональной грамотности

В Российской единой системе оценки качества образования, наряду с ГИА, ВПР, НИКО, важнейшее место уделяется международным сравнительным исследованиям, в том числе исследованию PISA, которое призвано ответить на вопрос: «Обладают ли учащиеся 15-летнего возраста, получившие обязательное общее образование, знаниями и умениями, необходимыми им для полноценного функционирования в современном обществе, т.е. для решения широкого диапазона задач в различных сферах человеческой деятельности, общения и социальных отношений». Повышение позиций РФ в международной программе по оценке образовательных достижений учащихся (PISA) является одним из ключевых показателей качества российского образования, характеризующего его глобальную конкурентоспособность и качество реализации национального проекта «Образование».

В ФГОС НОО и ООО, утверждёнными 31 мая 2021 года, функциональная грамотность (ФГ) определяется как способность решать учебные задачи и жизненные проблемные ситуации на основе сформированных предметных, метапредметных и универсальных способов деятельности.

Функциональная грамотность является объектом оценки в международных сопоставительных исследованиях, практика которых, согласно паспорту национального проекта «Образование», должна быть внедрена во всех ОО в качестве основы для системы оценки качества общего образования.

В целях обеспечения реализации образовательных программ ОО Орловской области для участников образовательных отношений создают условия, обеспечивающие возможность формирования ФГ обучающихся. Таким образом, региональные цели и задачи по оценке ФГ направлены на выявление способности обучающихся применять полученные в школе

знания и умения для решения учебно-практических и учебно-познавательных задач.

Для реализации намеченных целей и решения поставленных задач, популяризации материалов исследований качества образования, проводимых на региональном, национальном и международном уровнях в регионе был проведен ряд мероприятий.

Так в рамках областной августовской научно-практической конференции работников системы образования Орловской области 19 августа 2021 года прошли образовательные треки. У каждого из пяти образовательных треков были свои тематические и организационные особенности, но их объединила общая задача – определить пути развития региональной образовательной системы в 2021-2022 учебном году.

На базе ОРЦОКО для муниципальных координаторов оценочных процедур, руководителей образовательных организаций, учителей состоялся образовательный трек «Участие образовательных организаций в международных, федеральных и региональных процедурах оценки качества образования. Траектория развития: от оценки – к управлению качеством образования», в ходе работы которого обсуждались вопросы организации и совершенствования системы оценки качества образования и образовательных результатов на всех уровнях образования. Участники образовательного трека познакомились с эффективным опытом коллег, как управленцев, так и учителей, по повышению качества образования на основе полученных результатов оценочных процедур, узнали об особенностях участия школ Орловской области в проекте «PISA для школ» осенью 2021 года.

Показатель 12 характеризует долю обучающихся, не преодолевших границу порогового уровня по читательской, математической, естественнонаучной грамотности от общего количества обучающихся, участвующих в региональной оценке по модели PISA.

В соответствии с письмом Федеральной службы по надзору в сфере образования и науки от 7 июня 2021 года № 02-30 «О проведении региональной оценки по модели PISA в 2021 году», приказом Департамента образования Орловской области от 16 июня 2021 года № 935 «О подготовке к проведению региональной оценки по модели PISA в 2021 году на территории Орловской области», в целях повышения качества образования, в период с 11 по 27 октября 2021 года была проведена региональная оценка по модели PISA на территории Орловской области.

В исследовании приняли участие ученики, чей возраст составляет от 15 лет и 3 месяцев до 16 лет и 2 месяцев из 79 ОО региона (24 АТО), в том числе из 71 ОО, 4 СПО, 2 ЧОУ, 2 ФГОУ.

Исследование проводилось в компьютерной форме. На выполнение заданий отводилось 2 часа. После исследования ученикам была предложена анкета. Вопросы анкеты касались отношения учащихся к школе,

их понимания будущего (образование и карьера), осведомленности о глобальных проблемах, существующих в мире, и т. д. обучающиеся.

Анализ результатов региональной оценки будет проведен по факту предоставления данных Национального центра исследования «Оценка по модели PISA» ФГБУ «ФИОКО».

Показатель 13 характеризует долю обучающихся на разных уровнях общего образования, справившихся с работой (заданиями ВПР) по функциональной грамотности (читательской, математической, естественнонаучной и т. п. грамотности) от общего числа участников оценочной процедуры. Расчет показателя осуществлялся в соответствии с распределением заданий ВПР по видам грамотности.

Одним из инструментов для оценки ФГ обучающихся региона являются ВПР. Анализ проведен по результатам выполнения заданий ВПР, распределенным по видам грамотности в соответствии с кодификатором. Выделенные задания имеют высокие показатели корреляции с результатами оценки ФГ в рамках исследования «Оценка по модели PISA». Данный набор заданий использован в целом без деления на отдельные виды грамотности.

Для проведения анализа с применением кластерного подхода всех участников распределили по кластерным группам. Результаты обучающихся ОО региона с признаками необъективности не учитывались.

В выборку вошли представители разных видов ОО Орловской области:  
школы-интернаты, вечерние школы (3 ОО);

школы, не имеющие «повышенного» статуса и специализации (247 ОО);

школы, имеющие или «повышенный» статус, или специализацию (46 ОО);

школы, имеющие и повышенный статус и специализацию (26 ОО).

По территориальной расположенности выделены городские ОО (75 ОО) и сельские ОО (247 ОО).

По контингенту обучающихся с целью выявления факторов, влияющих на результаты анализа, выделены ОО с высоким уровнем девиантности и/или школы со смешанным языковым составом учащихся (73 ОО).

Распределение ОО по кластерам и ранжирование внутри каждого кластера позволяет оценить степень владения ФГ обучающимися, находящимися в схожих образовательных условиях.

Наглядно результаты выполнения заданий ВПР, связанных с ФГ, характеризуют данные, представленные в таблице 27.



Таблица 27

Оценочная процедура	Номер задания в КИМ	Кол-во ОО	Кол-во участников	Доля обучающихся справившихся с работой (заданиями ВПР) по функциональной грамотности
ВПР 2021 Русский язык 4 класс	8	326	7169	60,2%
ВПР 2021 Математика 4 класс	9.1, 9.2.	326	7178	36,4%
ВПР 2021 Русский язык 6 класс	11	323	6606	51,0%
ВПР 2021 Русский язык 7 класс	11.1, 11.2.	325	6208	19,7%
ВПР 2021 Русский язык 8 класс	8	316	5600	45,4%
ВПР 2021 Математика 8 класс	16	319	5799	34,5%
ВПР 2021 Биология 8 класс	12	74	869	27,0%
ВПР 2021 География 6 класс	3.3.	202	3396	56,8%
ВПР 2021 География 7 класс	7.1, 7.2	325	6130	51,6%
ВПР 2021 Химия 8 класс	5.1, 5.2.	182	2489	37,9%
ВПР 2021 Обществознание 6 класс	3.1, 3.2, 3.3	216	3263	47,2%
ВПР 2021 Обществознание 7 класс	3.1, 3.2, 3.3	323	6097	49,1%
ВПР 2021 Обществознание 8 класс	3	159	2000	31,4%
ВПР 2021 Химия 11 класс	3	58	349	68,2%
ВПР 2021 История 11 класс	3	135	1510	66,0%

Менее 20% участников ВПР справились с заданиями, связанными с оценкой читательской грамотности по русскому языку в 7 классе.

Только 27% восьмиклассников справились с заданиями, связанными с естественно-научной грамотностью.

Наиболее высокие результаты показали обучающиеся 11-х классов, где более 65% участников ВПР выполнили задания, связанные с естественно-научной грамотностью по химии и истории.

Основы читательской грамотности наиболее сформированы среди обучающихся 4-х классов.

Диаграмма на рисунке 20 наглядно показывает, что обучающиеся ОО, реализующих программы повышенного уровня, демонстрируют более высокие результаты практически по всем анализируемым оценочным процедурам. Наиболее высокий размах между результатами наблюдается в 11 классе. Это можно объяснить тем, что в отдельных ОО данного кластера химия и история изучаются на профильном уровне.



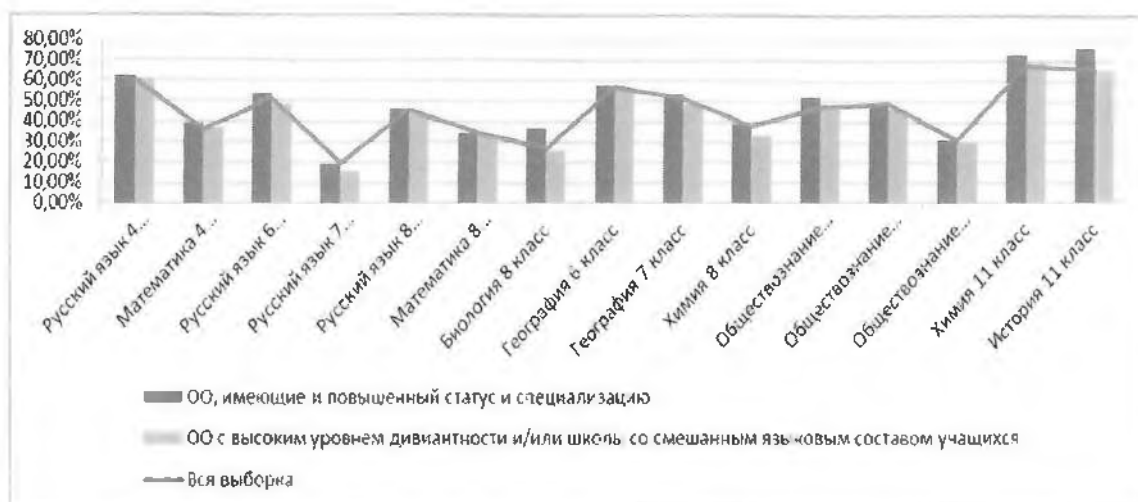


Рис. 20. Результаты выполнения заданий по ФГ в зависимости от уровня реализации образовательных программ, контингента обучающихся

Участники ВПР ОО, работающих в сложных социальных условиях, показали более низкие результаты. Наибольшая разница в результатах отмечается в 7–8 классах по русскому языку, биологии и химии. В то же время результаты обучающихся этих ОО в начальной и старшей школе сопоставимы с общими результатами по региону.

Поскольку работа над формированием ФГ в Орловской области ведется относительно недавно, то показатели успешности на начальном периоде установлены ниже общепринятых в теории педагогических измерений: при выполнении работы и заданий от 65% считается, что обучающиеся усвоили учебный материал и умеют его применять. При достижении успешности ниже 50% навыки считаются несформированными. Если обучающиеся демонстрируют успешность ниже 40%, то это говорит о значительных затруднениях в области ФГ.

В целом, статистические данные результатов обучающихся Орловской области на разных уровнях общего образования, справившихся с заданиями ВПР по ФГ представлены в таблице 28.

Таблица 28

Уровень образования	Количество участников	Количество обучающихся на разных уровнях общего образования справившихся с работой (заданиями ВПР) по ФГ	Доля обучающихся на разных уровнях общего образования, справившихся с работой (заданиями ВПР) по ФГ
НОО	14347	6930	48,3%
ООО	48457	20575	42,5%
СОО	1859	1235	66,4%

Сопоставление результатов между уровнями образования свидетельствует о том, что в основной школе и начальной школе по сравнению со средней школой результаты учащихся по ФГ значительно ниже.

На уровнях НОО и ОО большая часть обучающихся показала базовые и низкие результаты успешности выполнения заданий.

Результативность выполнения заданий ВПР, связанных с ФГ в зависимости от уровня подготовки обучающихся представлена в таблице 29.

Более 80% обучающихся, имеющих высокий уровень подготовки, справились с заданиями ВПР, связанными с ФГ по русскому языку (4 класс) и по истории (11 класс). В тоже время более 50% отличников не выполнили задания по русскому языку (7 класс) и биологии (8 класс).

Следует отметить, что большинство обучающихся столкнулись с трудностями, связанными с новизной формата и содержания задач, а также недостаточным опытом выполнения заданий, направленных на формирование и оценку читательской грамотности, как направления функциональной грамотности. Возникают трудности оценивания способа научного исследования, неумение рассматривать с различных точек зрения вопросы и ситуации глобального характера.

Результаты показывают, что наиболее успешно обучающиеся справляются с заданиями, проверяющими умения по эффективному поиску информации; нахождению в текстах скрытой информации; совершают реальные расчеты с извлечением одной или нескольких единиц информации, изложенной в явном виде.

Таблица 29

Доля (%) учащихся, справившихся с заданиями ВПР по ФГ от числа учащихся, имеющих соответствующие отметки в журнале

Оценочная процедура	«5»	«4»	«3»	«2»
ВПР 2021 Русский язык 4 класс	83,8%	64,5%	38,5%	24,3%
ВПР 2021 Математика 4 класс	57,6%	36,9%	16,8%	8,1%
ВПР 2021 Русский язык 6 класс	79,5%	57,6%	33,0%	33,3%
ВПР 2021 Русский язык 7 класс	48,0%	23,8%	7,2%	0,0%
ВПР 2021 Русский язык 8 класс	64,8%	51,0%	38,9%	35,1%
ВПР 2021 Математика 8 класс	68,6%	44,8%	19,2%	4,8%
ВПР 2021 Биология 8 класс	43,2%	29,0%	15,6%	0,0%
ВПР 2021 География 6 класс	72,6%	59,6%	37,3%	14,3%
ВПР 2021 География 7 класс	76,5%	42,0%	29,1%	13,5%
ВПР 2021 Химия 8 класс	73,0%	43,8%	17,2%	9,1%
ВПР 2021 Обществознание 6 класс	66,2%	44,8%	23,9%	4,3%
ВПР 2021 Обществознание 7 класс	72,3%	50,1%	27,3%	9,5%
ВПР 2021 Обществознание 8 класс	56,6%	31,6%	13,9%	0,0%

ВПР 2021 Химия 11 класс	78,5%	67,8%	50,0%	100,0%
ВПР 2021 История 11 класс	80,9%	64,6%	31,8%	0,0%

Обучающиеся с недостаточным уровнем предметной подготовки показывают низкую сформированность ФГ по всем приведенным оценочным процедурам. Средний процент выполнения заданий, связанных с ФГ среди обучающихся, имеющих отметку «2» по учебному предмету, составляет 19%.

При выполнении заданий по всем видам ФГ обучающиеся показали низкий уровень сформированности общеучебных умений, основным из которых является умение работать с информацией, представленной в различной форме (текстах, таблицах, диаграммах или рисунках). Только 44,4% обучающихся показали владение проверяемыми элементами содержания на достаточном уровне.

Данные результаты могут объясняться рядом причин:

работа по формированию ФГ в 4 и 5 классах находится только на начальном этапе;

нарушена преемственность между начальной и основной школой;

работе по формированию математической и естественно-научной грамотности уделялось недостаточно внимания на уровне начальной школы;

способы формирования ФГ педагогами ведутся неэффективными методами;

работа по формированию ФГ не носит системный характер;

при достаточных предметных знаниях и умениях, обучающиеся все еще испытывают затруднения в применении их в ситуациях, близких к реальной жизни, а также при работе с информацией, представленной в формате, не характерной для большинства отечественных учебников.

Причины невысоких результатов по направлениям ФГ у большинства обучающихся 5-8 классов могут быть также связаны с тем, что в процессе обучения школьники практически не имеют опыта выполнения заданий междисциплинарного характера, а развитие общеучебных умений осуществляется преимущественно в границах учебных предметов.

#### Адресные рекомендации

1) Специалистам органов местного самоуправления, осуществляющим управление в сфере образования:

детально проанализировать результаты ОО своего района. Выявить группу проблемных ОО, проанализировать причины возникших затруднений и наметить пути оказания помощи ОО в развитии ФГ;

проанализировать результаты и разработать план работы по повышению уровня ФГ учащихся, имеющих низкий уровень сформированности ФГ;

выявить ОО с наиболее высокими показателями уровня ФГ и разработать систему мероприятий по диссеминации опыта.

2) Образовательным организациям, администрации ОО:

проанализировать результаты по ОО. Выявить проблемы в отдельных классах, проанализировать причины затруднений и наметить пути оказания помощи;

разработать план работы по развитию уровня ФГ;

включить вопросы формирования ФГ в систему методической работы коллективов, дополнить разделы ООП и локальных актов, регулирующих систему оценки в ОО положениями, учитывающими результаты работ по ФГ. При необходимости внести коррективы в разделы «Программа формирования УУД» и «Система оценки» в основной образовательной программе, усилив вопросы формирования УУД и диагностики метапредметных результатов;

провести внутришкольное повышение квалификации педагогов, направленное на ознакомление с особенностями методологии и критериями оценки качества общего образования в общеобразовательных организациях на основе практики международных исследований качества подготовки обучающихся (диагностический инструментарий, концептуальные рамки и примеры заданий по каждому виду функциональной грамотности);

использовать существующие банки заданий ([http://orel-edu.ru/?page\\_id=66542](http://orel-edu.ru/?page_id=66542)) для формирования и оценки ФГ обучающихся;

ввести в систему преподавания отдельных предметов компетентностно-ориентированные задачи и темы, способствующие формированию ФГ;

использовать возможности программ внеурочной деятельности для расширения надпредметной сферы, включающей компетенции, соответствующие ФГ;

использовать потенциал современных образовательных технологий, отдельных методик, приемов и стратегий, формирующих метапредметные результаты и способствующих развитию функциональной грамотности;

выявить педагогов в своей ОО, которые успешно применяют методы и приемы формирования отдельных видов функциональной грамотности и организовать мастер-классы, открытые уроки, декады педагогического мастерства, направленные на внутришкольное повышение квалификации в области формирования и развития читательской, естественно-научной, математической и финансовой грамотности.

2.4. Анализ по результатам мониторинга показателей, связанных с обеспечением оптимизации графиков проверочных и диагностических работ в соответствии с рекомендациями Минпросвещения и Рособрнадзора

Показатель 14 характеризует результаты мониторинга ЕПСОО в соответствии с рекомендациями Министерства просвещения РФ и Рособрнадзора.

На основании приказа Департамента образования Орловской области от 22 марта 2022 года № 382 «О проведении мониторинга показателей по направлению «Система оценки качества подготовки обучающихся», показателей обеспечения объективности процедур оценки качества образования и всероссийской олимпиады школьников за 2021 год на территории Орловской области», в апреле-мае 2022 года проведен мониторинг по показателю «Доля общеобразовательных организаций, опубликовавших график проведения оценочных процедур на сайте общеобразовательной организации».

Основной целью проведения мониторинга стала фиксация факта опубликования единых графиков проведения оценочных процедур на сайтах общеобразовательных организаций (далее – ОО) в разделе «Сведения об образовательной организации. Документы».

Мониторинг проведен в отношении 333 общеобразовательных организаций 27 МО Орловской области.

Основные результаты проведенного мониторинга представлены на рисунке 21.

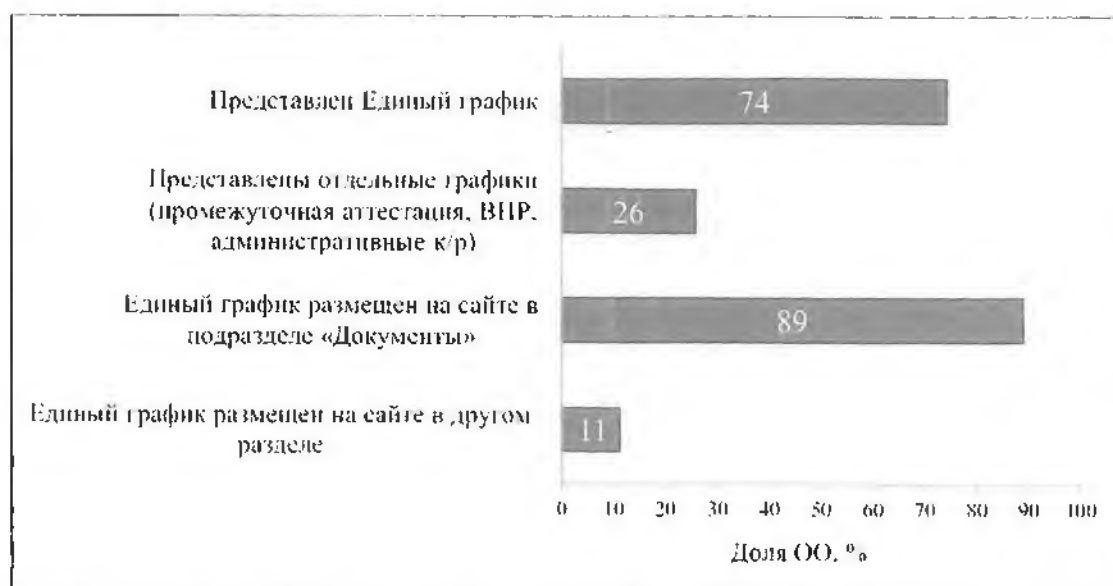


Рис 21. Результаты размещения графиков оценочных процедур на сайтах ОО

Как видно из представленной гистограммы, 100% школ Орловской области разместили на своих сайтах графики контрольных работ и иных оценочных процедур.

В соответствии с рекомендациями для системы общего образования по основным подходам к формированию графика проведения оценочных процедур в общеобразовательных организациях в 2021/2022 учебном году, направленных письмом Министерства просвещения Российской Федерации (далее – Минпросвещения РФ) и Федеральной службы по надзору в сфере образования и науки (далее – Рособрнадзор) от 6 августа 2021 года № СК-228/03, № 01-169/08-01, в разделе «Сведения об образовательной организации» подразделе «Документы» разместили сформированный график

89% школ Орловской области, участвующих в мониторинге, 11% участников мониторинга не учли рекомендации п. 2.2 подпункта б) и разместили графики в других разделах сайта своей образовательной организации.

На основании вышеуказанного письма, при планировании оценочных процедур на уровне ОО необходимо учитывать наличие информации, получаемой в ходе федеральных оценочных процедур, и избегать дублирования по содержанию различных оценочных процедур. Эффективным способом планирования работы, позволяющим минимизировать нагрузку обучающихся, является составление единого для ОО графика проведения оценочных процедур с учетом учебных периодов, принятых в ОО (четверть, триместр и т.д.), а также перечня учебных предметов.

Единый график разместили на своих сайтах 74% ОО. Представили графики отдельных оценочных процедур (графики контрольных работ по учебным предметам, графики административных контрольных работ, графики промежуточной аттестации обучающихся, графики ВПР) или графики без учета федеральных и региональных оценочных процедур 26% участников мониторинга.

Представленные графики утверждены приказами ОО и сформированы либо на полугодие, либо на учебный год.

Выборочный анализ содержания графиков оценочных процедур говорит о недостаточном понимании администрацией некоторых ОО основной цели составления данного документа. Так в отдельных школах учитываются, помимо школьных, и федеральные, и региональные оценочные процедуры, в том числе репетиционные экзамены, итоговое сочинение и собеседование, однако школьные процедуры оценки качества подготовки обучающихся дублируют федеральные и региональные.

На региональном уровне в рамках проведения августовской конференции и совещаний с руководителями МОУО, было уделено внимание вопросу формирования графиков оценочных процедур в 2021 – 2022 учебном году, однако на муниципальном уровне отмечаются недостаточная информационно-разъяснительная работа, отсутствие мониторинга по актуальным вопросам системы образования, что является факторами, влияющими на выявленные дефициты.

Можно предположить, что информационно-методическая работа с подведомственными ОО вызывает затруднение в тех муниципальных образованиях, где расположено большое количество школ. Поэтому МО были сгруппированы по кластерам в соответствии с количеством ОО, подведомственных МОУО:

Кластер 1 – МО с количеством ОО до 10;

Кластер 2 – МО с количеством ОО от 10 до 20;

Кластер 3 – МО с количеством ОО от 20.

## Результаты мониторинга в соответствии с выделенными кластерами

	Наличие графиков на сайте ОО в разделе «Сведения об образовательной организации». «Документы» (%)	Единый график размещен на сайте в другом разделе (%)	Представлен единый график (с учетом федеральных и региональных оценочных процедур) (%)	Представлены отдельные графики (промежуточная аттестация, ВПР, административные к/р)
Кластер 1 – МО с количеством ОО до 10	92	8	75	25
Кластер 2 – МО с количеством ОО от 10 до 20	97	3	74	26
Кластер 3 – МО с количеством ОО от 20	82	18	84	16

Анализ представленных в таблице 30 данных, позволяет сделать вывод об отсутствии прямой зависимости результатов мониторинга от количества школ, подведомственных муниципалитету.

В приложении к аналитической справке дана информация о результатах проведенного мониторинга, которая может стать основой для адресной работы муниципальных органов управления образованием со школами на основе выявленных дефицитов.

С подробными результатами мониторинга размещения единых графиков проведения оценочных процедур на сайтах ОО в разрезе МО и ОО можно ознакомиться на Образовательном портале Орловской области: <http://orel-edu.ru/wp-content/uploads/2022/06/письмо-в-МОУО-Графики.pdf>.

## Адресные рекомендации

Органам местного самоуправления, осуществляющим управление в сфере образования:

провести анализ полученных в рамках мониторинга данных;

оказать методическую помощь по формированию единого графика оценочных процедур в ОО;

при выстраивании муниципальной системы оценки качества образования учитывать, что она должна соответствовать основным федеральным требованиям и актуальным тенденциям развития общероссийской системы ОКО, опираться на данные, которые генерирует общероссийская система ОКО, и обеспечивать:

объективность оценки;  
сбалансированность системы оценки;

нацеленность системы на оценку ключевых характеристик качества подготовки обучающихся, при этом нацеленность на реализацию рекомендаций по оптимизации проверочных работ должна сопровождаться мероприятиями по мониторингу формирования в подведомственных ОО графиков проведения оценочных процедур и опубликования их на сайтах ОО.

Руководителям общеобразовательных организаций:  
провести анализ полученных в рамках мониторинга данных;

при планировании оценочных процедур на уровне образовательной организации необходимо учитывать наличие информации, получаемой в ходе федеральных и региональных оценочных процедур, и избегать дублирования по содержанию различных оценочных процедур;

с целью выстраивания сбалансированной системы оценки качества подготовки обучающихся на уровне ОО необходимо учитывать положения письма Министерства просвещения Российской Федерации и Рособрнадзора от 6 августа 2021 года № СК-228/03, № 01-169/08-01 «О направлении рекомендаций для системы общего образования по основным подходам к формированию графика проведения оценочных процедур в общеобразовательных организациях в 2021/2022 учебном году», так как рекомендации призваны не только повысить эффективность планирования работы, но и минимизировать нагрузку на обучающихся.